

УТВЕРЖДЕНЫ

приказом МЧС ДНР
от 23.01.2018 № 19

МЕТОДИЧЕСКИЕ РЕКОМЕНДАЦИИ по созданию эвакуационных органов

1. Общие положения

1.1. Методические рекомендации по созданию эвакуационных органов (далее - Методические рекомендации) разработаны в соответствии с Порядком эвакуации населения, материальных и культурных ценностей в случае угрозы возникновения или возникновения чрезвычайных ситуаций природного и техногенного характера, утвержденным Постановлением Совета Министров Донецкой Народной Республики от 26.04.2017 № 6-35, и содержат предложения по определению состава и основных задач эвакуационных комиссий и эвакуационных органов.

1.2. Для планирования, подготовки и проведения эвакуации в режиме повседневной деятельности Единой государственной системы предупреждения и ликвидации чрезвычайных ситуаций (далее – Единая государственная система), заблаговременно создаются эвакуационные комиссии (группы) и эвакуационные органы: сборные эвакуационные пункты; пункты временного размещения; пункты посадки (высадки) населения, пункты погрузки (выгрузки) материальных и культурных ценностей на транспортные средства; исходные пункты пешей эвакуации.

2. Эвакуационная комиссия

2.1. Эвакуационная комиссия является штатным органом управления территориальной подсистемы Единой государственной системы, который осуществляет деятельность, связанную с проведением эвакуации населения, материальных и культурных ценностей в случае угрозы возникновения или возникновения чрезвычайных ситуаций природного и техногенного характера.

2.2. Эвакуационная комиссия создается в органах государственной власти, органах местного самоуправления, предприятиях, учреждениях, организациях независимо от организационно-правовых форм и форм собственности (далее - организации), осуществляющих в соответствии с планами подготовку и проведение эвакуации населения, материальных и культурных ценностей из зон возможного поражения в безопасные районы.

Органы местного самоуправления городов и районов, осуществляющие прием и размещение населения, материальных и культурных ценностей из городов и районов, проводящих эвакуацию за пределы своих административных границ, заблаговременно распоряжением главы органа местного самоуправления создают эвакуационные комиссии для подготовки и осуществления приема, размещения и обеспечения эвакуируемого населения.

В органах государственной власти и организациях для эвакуации соответственно работников центральных аппаратов, а также рабочих и служащих создаются объектовые эвакуационные комиссии или назначаются в установленном порядке должностные лица, выполняющие функции по планированию и организации проведения эвакуации.

2.3. В состав эвакуационной комиссии, в зависимости от объема проводимых эвакуационных мероприятий, как правило, входят:

- председатель эвакуационной комиссии;
- заместитель председателя эвакуационной комиссии;
- секретарь эвакуационной комиссии;
- группа организации транспортного обеспечения;
- группа организации медицинского обеспечения;
- группа охраны общественного порядка и безопасности движения;
- группа материально-технического обеспечения;
- группа связи и оповещения;
- группа учета эвакуируемого населения.

2.4. Группы в структуре эвакуационной комиссии формируются из числа работников аппарата органов государственной власти, органов местного самоуправления, структурных подразделений организаций.

2.5. Работой эвакуационной комиссии руководит председатель, которым, как правило, назначается один из заместителей руководителя органа государственной власти, органа местного самоуправления, организации. Председатель эвакуационной комиссии и ее персональный состав назначаются органом, по решению которого создана эвакуационная комиссия.

2.6. Организационной формой работы эвакуационной комиссии в режиме повседневной деятельности Единой государственной системы являются заседания, проводимые по мере необходимости для рассмотрения и принятия управленческих решений по вопросам организации подготовки и проведения эвакуации.

2.7. Планирование работы эвакуационной комиссии в режиме повседневной деятельности Единой государственной системы осуществляется в соответствии с ежегодными планами основных мероприятий в сфере гражданской обороны, предупреждения и ликвидации чрезвычайных ситуаций, обеспечения пожарной безопасности и безопасности людей на водных объектах органа государственной власти, органа местного самоуправления, организации.

2.8. Повседневная деятельность эвакуационной комиссии осуществляется во взаимодействии с постоянно действующими органами управления, уполномоченными на решение задач в сфере гражданской обороны, защиты населения и территорий от чрезвычайных ситуаций органов государственной власти, органов местного самоуправления, организаций.

2.9. Основной задачей эвакуационной комиссии является планирование, подготовка и проведение эвакуации населения, материальных и культурных ценностей в чрезвычайных ситуациях.

2.10. Полномочия эвакуационных комиссий.

2.10.1. Эвакуационная комиссия органа государственной власти осуществляет:

планирование и организацию проведения эвакуации работников аппарата, материальных и культурных ценностей, подлежащих эвакуации;

определение и подготовку, во взаимодействии с органами местного самоуправления, пунктов временного размещения работников аппарата в безопасных районах;

контроль за планированием, подготовкой и проведением эвакуации в организациях, находящихся в сфере деятельности органа государственной власти.

2.10.2. Эвакуационная комиссия органа местного самоуправления осуществляет:

подготовку, планирование и организацию эвакуации населения города, района, материальных и культурных ценностей с территорий зон возможного поражения;

планирование и организацию проведения эвакуации сотрудников органа местного самоуправления;

определение пунктов временного размещения сотрудников (населения) в безопасных районах;

предоставление помощи в организации вывоза (вывода), размещения эвакуируемого населения, работников органов государственной власти, организаций;

контроль за планированием и подготовкой к проведению эвакуации органами государственной власти, организациями, расположенными на административной территории города, района.

2.10.3. Объектовая эвакуационная комиссия осуществляет:

планирование и организацию проведения эвакуации работников, находящихся в организации, материальных и культурных ценностей, подлежащих эвакуации;

назначение начальников пеших колонн и представителей в администрацию закрепленных исходных пунктов пешей эвакуации при планировании эвакуации работников пешим порядком;

определение и подготовку, во взаимодействии с органами местного самоуправления, пунктов временного размещения работников, категорий населения в безопасных районах.

2.11. Основные мероприятия, проводимые эвакуационной комиссией.

2.11.1. В режиме повседневной деятельности Единой государственной системы:

осуществляет подготовку решения руководителя на планирование и проведение эвакуации органа государственной власти, органа местного самоуправления, организации;

участвует в разработке Плана эвакуации населения (работников) органов государственной власти, органов местного самоуправления, организаций;

определяет порядок приведения в готовность эвакуационной комиссии к действиям, порядок управления эвакуацией и взаимодействия с органами управления в чрезвычайных ситуациях органов государственной власти, органов местного самоуправления, организаций при проведении эвакуации;

организует в установленном порядке подготовку и осуществляет контроль за подготовкой должностных лиц, входящих в состав эвакуационной комиссии;

организует подготовку к выполнению задач подчиненных эвакуационных органов, создаваемых органами местного самоуправления, организациями;

организует работу специалистов органов государственной власти, органов местного самоуправления, организаций по определению материальных и культурных ценностей, подлежащих эвакуации, и порядок проведения их эвакуации;

организует подготовку мероприятий по размещению работников органов государственной власти, органов местного самоуправления, организаций в жилых, общественных, административных зданиях, расположенных в безопасных районах, и находящихся в ведении органов государственной власти, органов местного самоуправления, организаций;

участвует в подготовке населения (работников) к проведению эвакуации;

осуществляет информирование руководителей органов государственной власти, органов местного самоуправления, организаций о состоянии планирования и подготовки к проведению эвакуационных мероприятий.

2.11.2. В режимах Единой государственной системы «повышенная готовность», «чрезвычайная ситуация»:

осуществляет в установленном порядке приведение в готовность к действиям эвакуационной комиссии и подчиненных эвакуационных органов. Организуется круглосуточное дежурство членов эвакуационной комиссии;

проводит уточнение планов эвакуации населения (работников), материальных и культурных ценностей;

осуществляет подготовку решений руководителей органов государственной власти, органов местного самоуправления, организаций на проведение эвакуации и распоряжений, необходимых для их реализации;

осуществляет уточнение текстов оповещения и информирования населения и порядка оповещения населения о начале и ходе проведения эвакуации в соответствии со складывающейся обстановкой;

в неотложных случаях до принятия решения на проведение эвакуации осуществляет развертывание пунктов посадки населения на транспортные средства, исходных пунктов пешей эвакуации и выдвижение (сосредоточение) транспортных средств, привлекающихся к эвакуационным перевозкам, на пункты посадки.

2.11.3. При объявлении эвакуации населения эвакуационная комиссия:

осуществляет руководство проведением эвакуации, приемом и размещением населения (работников), материальных и культурных ценностей в безопасных районах во взаимодействии с органом местного самоуправления;

организует взаимодействие с соответствующими органами управления в чрезвычайных ситуациях и организациями, выполняющими мероприятия обеспечения эвакуации;

в случае экстренной необходимости решением председателя эвакуационной комиссии создаются оперативные группы, направляющиеся непосредственно в район проведения эвакуации населения.

2.12. Для организации функционирования эвакуационной комиссии разрабатывается следующий примерный перечень документации:

решение органа местного самоуправления о создании эвакуационных органов;

Положение об эвакуационной комиссии, утвержденное распоряжением главы органа местного самоуправления, приказом руководителя организации;

персональный состав эвакуационной комиссии (штатно-должностной список) и распределение обязанностей должностных лиц, входящих в состав эвакуационной комиссии;

порядок приведения эвакуационной комиссии в готовность к действиям по предназначению в мирное время, со схемой оповещения должностных лиц эвакуационной комиссии и эвакуационных органов;

План эвакуации населения (приема эвакуируемого населения), работников, материальных и культурных ценностей.

3. Эвакуационные органы

3.1. Сборный эвакуационный пункт.

3.1.1. Сборный эвакуационный пункт является нештатным эвакуационным органом, который создается для сбора и учета населения, подлежащего эвакуации, а также организованной отправки его транспортными средствами или пешим порядком на пункты временного размещения в безопасные районы.

3.1.2. Сборные эвакуационные пункты располагаются в зданиях общественного назначения вблизи пунктов посадки населения на транспортные средства, исходных пунктов пешей эвакуации.

3.1.3. Сборные эвакуационные пункты создаются органами местного самоуправления, планирующими проведение эвакуации населения (работников) из зон возможного поражения.

Сборные эвакуационные пункты могут создаваться на крупных промышленных объектах с развитой производственной инфраструктурой.

3.1.4. При создании и определении мест расположения сборных эвакуационных пунктов учитывается:

расчетная численность населения, подлежащего эвакуации из зон возможного поражения;

количество и характеристики маршрутов вывода (вывоза) населения из зон возможного поражения;

наличие сооружений, зданий общественного назначения для развертывания сборных эвакуационных пунктов, расположенных на внешних границах зон возможного поражения, из которых планируется эвакуация;

расстояние от внешних границ зон возможного поражения до пунктов временного размещения эвакуируемого населения.

3.1.5. Сборные эвакуационные пункты создаются распоряжением руководителя органа местного самоуправления, приказом руководителя организации.

В распоряжении руководителя органа местного самоуправления на создание сборных эвакуационных пунктов определяются:

организации, независимо от организационно-правовых форм и форм собственности, на базе которых создаются сборные эвакуационные пункты;

начальники сборных эвакуационных пунктов, которыми, как правило, назначаются руководители организаций, на базе которых планируется создание сборных эвакуационных пунктов.

3.1.6. Начальник сборного эвакуационного пункта подчиняется председателю эвакуационной комиссии органа местного самоуправления.

Состав администрации сборного эвакуационного пункта, как правило, формируется из числа работников организации, на базе которой решением органа местного самоуправления создается сборный эвакуационный пункт, и утверждается приказом руководителя организации.

3.1.7. Примерная организационная структура сборного эвакуационного пункта показана в приложении к Методическим рекомендациям.

3.1.8. Организация работы сборного эвакуационного пункта регламентируется Положением о сборном эвакуационном пункте, которое утверждается руководителем органа местного самоуправления, создающим сборный эвакуационный пункт.

3.1.9. Сборные эвакуационные пункты разворачиваются по распоряжению председателя эвакуационной комиссии органа местного самоуправления при издании распоряжения руководителем органа местного самоуправления о проведении эвакуации.

Сборные эвакуационные пункты, как правило, разворачиваются в случае угрозы возникновения чрезвычайных ситуаций, формирующих зоны возможного катастрофического затопления, проявления опасных геологических процессов и явлений.

3.1.10. Каждому сборному эвакуационному пункту присваивается порядковый номер, за ним закрепляются территории, с которых осуществляется эвакуация населения, и организации, осуществляющие эвакуацию работников через сборный эвакуационный пункт.

3.1.11. В период проведения эвакуации на администрацию сборного эвакуационного пункта возлагается выполнение следующих задач:

организация приема населения, прибывающего транспортными средствами, пешим порядком и на личном автотранспорте из зоны возможного поражения;

краткосрочное размещение прибывающего населения и организация информирования о порядке действий и правилах поведения на территории сборного эвакуационного пункта;

распределение населения, находящегося на сборном эвакуационном пункте, по пешим и транспортным колоннам и обеспечение отправки населения на пункты посадки на транспортные средства и исходные пункты пешей эвакуации;

организация поддержания общественного порядка на сборном эвакуационном пункте;

организация оказания медицинской помощи населению во время пребывания на сборном эвакуационном пункте, эвакуации в случае необходимости больных в лечебные учреждения;

организация постоянного взаимодействия с эвакуационной комиссией органа местного самоуправления, администрацией транспортных предприятий, выделяющих автотранспорт на пункты посадки населения на транспортные средства, администрацией пунктов временного размещения.

3.1.12. Для организации работы сборного эвакуационного пункта заблаговременно разрабатывается оперативная документация, примерный перечень которой включает:

решение органа местного самоуправления по созданию сборного эвакуационного пункта;

штатно-должностной список администрации сборного эвакуационного пункта и функциональные обязанности должностных лиц;

схема оповещения должностных лиц сборного эвакуационного пункта;

список организаций, обеспечивающих подачу автотранспорта на пункты посадки эвакуируемого населения, с указанием времени подачи автотранспорта;

списки организаций, выделяющих на сборный эвакуационный пункт работников, обеспечивающих охрану общественного порядка, регулирование движения автотранспорта, медицинское обеспечение эвакуируемого населения, находящегося на сборном эвакуационном пункте;

списки закрепленных за сборным эвакуационным пунктом территорий, организаций, социально значимых объектов, население (работники) которых подлежат эвакуации через сборный эвакуационный пункт;

схему связи и телефонный справочник должностных лиц эвакуационной комиссии органа местного самоуправления, штаба по ликвидации чрезвычайной ситуации, организаций, выделяющих на сборный эвакуационный пункт автотранспорт, пунктов временного размещения, закрепленных за сборным эвакуационным пунктом;

план (схему) здания, сооружения, в котором планируется размещение сборного эвакуационного пункта, и прилегающей территории с указанием мест размещения структурных подразделений сборного эвакуационного пункта, пунктов прибытия автотранспорта, пунктов посадки эвакуируемого населения на транспорт, исходных пунктов пешей эвакуации, постов охраны общественного порядка и регулирования движения.

3.2. Пункт посадки (высадки) населения на транспортные средства.

3.2.1. Пункты посадки (высадки) населения на транспортные средства создаются в целях:

обеспечения своевременной подачи транспортных средств к местам посадки (высадки) населения, подлежащего эвакуации транспортными средствами и формирования транспортных колонн;

организации посадки (высадки) населения на транспортные средства; обеспечения своевременной отправки (прибытия) автомобильных колонн, их учета и информирования соответствующих эвакуационных комиссий.

3.2.2. Места развертывания пунктов посадки (высадки) населения на транспортные средства определяются распоряжением о планировании проведения эвакуации и планами эвакуации населения органов местного самоуправления, осуществляющих эвакуацию, приема и размещения населения эвакуируемого населения.

3.2.3. Администрации пунктов посадки (высадки) населения формируются руководителями из числа представителей организаций, осуществляющих выделение транспортных средств для обеспечения эвакуационных перевозок населения.

3.2.4. В период проведения эвакуации на пункты посадки (высадки) могут направляться представители эвакуационных комиссий органов местного самоуправления и организаций для контроля за ходом проведения эвакуации.

3.3. Исходные пункты пешей эвакуации.

3.3.1. Исходные пункты пешей эвакуации создаются в целях: формирования пеших колонн населения для убытия по установленному маршруту пешей эвакуации;

проведения инструктажей, уточнения задач, схем маршрутов начальникам пеших колонн;

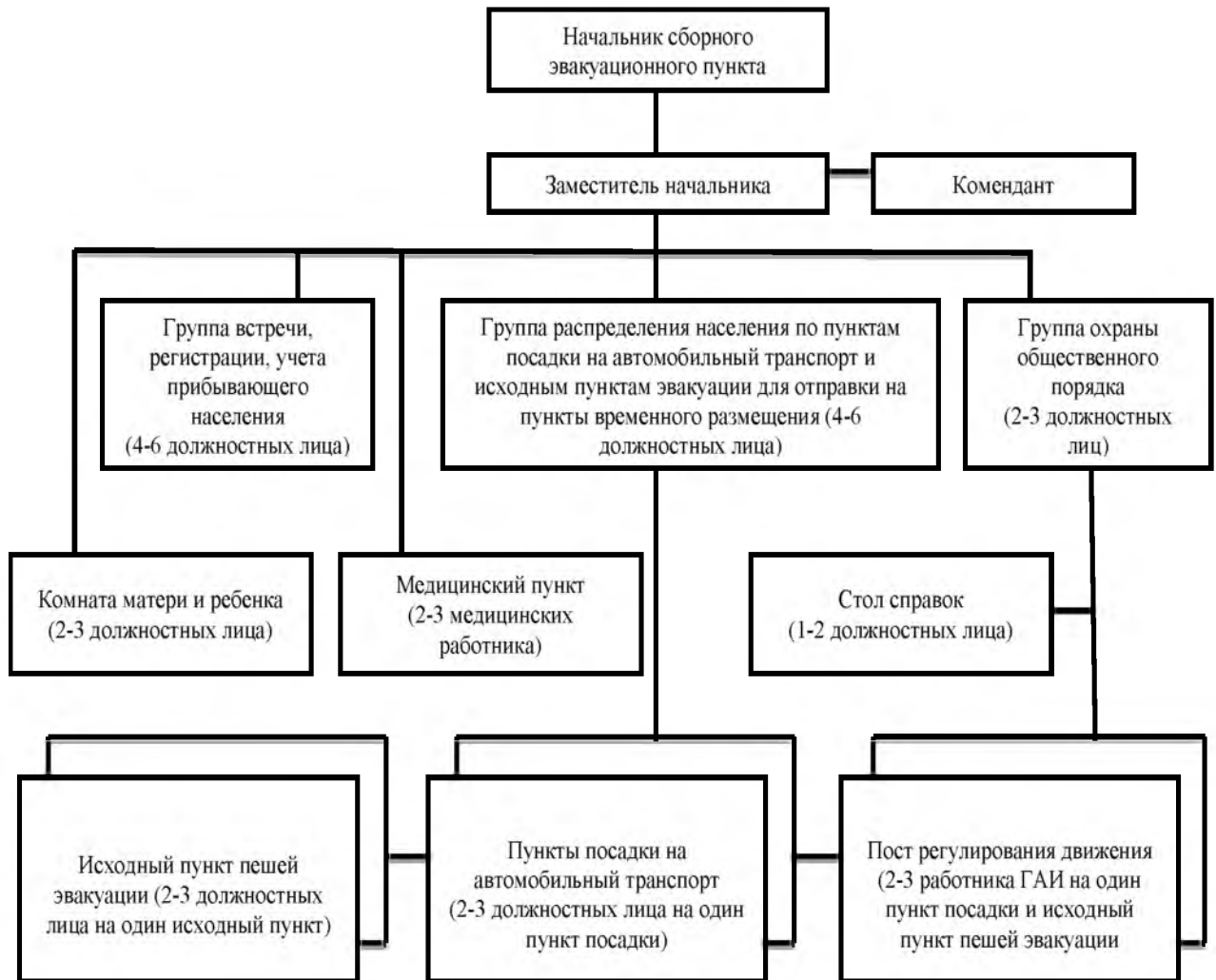
организации отправки пеших колонн населения (вывода их на исходные пункты), учета отправки пеших колонн и информирования соответствующих эвакуационных комиссий.

3.3.2. Места развертывания исходных пунктов пешей эвакуации определяются в исходных районах маршрутов пешей эвакуации (начало маршрута) распоряжением о планировании проведения эвакуации и планами эвакуации населения.

3.3.3. Администрации исходных пунктов пешей эвакуации формируются из числа сотрудников организаций, закрепленных за исходным пунктом пешей эвакуации, для проведения пешей эвакуации населения (работников).

3.3.4. В период проведения эвакуации населения на исходные пункты пешей эвакуации могут направляться представители эвакуационных комиссий органа местного самоуправления и организаций, проводящих эвакуацию работников через исходный пункт пешей эвакуации для организации контроля проведения пешей эвакуации.

Примерная организационная структура сборного эвакуационного пункта



Примечание. Медицинский пункт, группа охраны общественного порядка, пост регулирования движения, комната матери и ребенка формируются профильными организациями находящимися в ведении органа местного самоуправления и территориальных подразделений органов государственной власти, расположенных на территории органа местного самоуправления в соответствии с решением на создание сборного эвакуационного пункта

Численный состав администрации сборного эвакуационного пункта может быть изменен, но должен обеспечивать выполнение задач с учетом расчетной нагрузки по эвакуируемому населению в период проведения эвакуации.

УТВЕРЖДЕНЫ

приказом МЧС ДНР
от 23.01.2018 № 19

**МЕТОДИЧЕСКИЕ РЕКОМЕНДАЦИИ
по планированию эвакуационных мероприятий на местном уровне
построения Единой государственной системы предупреждения и
ликвидации чрезвычайных ситуаций**

Методические рекомендации по планированию эвакуационных мероприятий на местном уровне построения Единой государственной системы предупреждения и ликвидации чрезвычайных ситуаций (далее – Методические рекомендации) разработаны в соответствии с Порядком эвакуации населения, материальных и культурных ценностей в случае угрозы возникновения или возникновения чрезвычайных ситуаций природного и техногенного характера, утвержденным Постановлением Совета Министров Донецкой Народной Республики от 26.04.2017 № 6-35 и определяют организацию и выполнение планирования проведения эвакуации.

1. Термины и определения

В Методических рекомендациях использованы термины, употребляемые в таком значении:

ведомственный транспорт - автомобильный транспорт, принадлежащий предприятиям, учреждениям, организациям, предназначенный для перевозки людей и грузов;

группы оповещения – временные формирования, создаваемые в организациях-балансодержателях, эксплуатирующих жилой фонд, для оповещения населения по месту проживания;

исходный пункт пешей эвакуации – участок территории, оборудованный для встречи населения, формирования и своевременной отправки пеших колонн;

категории населения – пенсионеры, инвалиды, пациенты учреждений здравоохранения, студенты, учащиеся, воспитанники, находящиеся в социально значимых объектах, и население, пребывающее в местах организованного отдыха;

подвижные средства оповещения – автомобильный транспорт, оборудованный громкоговорящими устройствами, привлекаемый для оповещения населения по месту проживания;

пункты посадки (высадки) населения на транспортные средства – участок территории, оборудованный для встречи прибывающего населения, транспортных средств, посадки (высадки) населения на транспортные средства и своевременной отправки транспортных средств;

социально значимые объекты – объекты, используемые для обеспечения деятельности домов для лиц пожилого возраста, учреждений здравоохранения с

круглосуточным пребыванием пациентов, общеобразовательных организаций, баз отдыха, пансионатов, санаториев;

транспортные средства общего назначения – автомобильный транспорт, предназначенный для перевозки пассажиров;

транспортные средства специализированного назначения - автомобильный транспорт, предназначенный для перевозки определенных категорий населения (автобусы для перевозки детей, инвалидов, санитарные автомобили экстренной медицинской помощи).

2. Общие рекомендации по планированию проведения эвакуации

2.1. В зависимости от характера и масштаба чрезвычайной ситуации эвакуация населения проводится при угрозе возникновения чрезвычайной ситуации в случае, если выявлены признаки угрозы возникновения опасных гидрометеорологических, геологических явлений, производственных аварий на химически и взрывоопасных объектах, гидротехнических сооружениях.

2.2. Экстренная эвакуация населения проводится в случае непосредственного воздействия поражающих факторов при внезапном возникновении производственных аварий с выбросом (выливом) аварийно химически опасных веществ, взрывах, катастрофических затоплениях, массовых лесных пожарах, которые угрожают населенным пунктам.

Экстренная эвакуация населения проводится также из районов, пострадавших вследствие применения противником на территории городов и населенных пунктов средств поражения.

Экстренная эвакуация осуществляется во время проведения аварийно-спасательных и других неотложных работ.

2.3. Эвакуация и экстренная эвакуация проводится путем вывода (вывоза) населения из зон возможного поражения и размещение его в ближайших безопасных районах.

2.4. Определение зон возможного поражения, с территорий которых планируется эвакуация, осуществляется в соответствии с Порядком эвакуации населения, материальных и культурных ценностей в случае угрозы возникновения или возникновения чрезвычайных ситуаций природного и техногенного характера, утвержденного Постановлением Совета Министров Донецкой Народной Республики от 26.04.2017 № 6-35 и Методических рекомендаций по разработке Плана действий по предупреждению и ликвидации чрезвычайной ситуации местного уровня территориальной подсистемы Единой государственной системы предупреждения и ликвидации чрезвычайных ситуаций, утвержденных приказом Министерства по делам гражданской обороны, чрезвычайным ситуациям и ликвидации последствий стихийных бедствий Донецкой Народной Республики от 25.12.2015 № 1033.

2.5. Способ проведения эвакуации населения в безопасные районы определяется планированием вывоза части населения (в том числе по категориям населения) транспортными средствами с одновременным выводом остальной части населения пешим порядком.

2.6. Порядок проведения эвакуации населения определяется планированием доставки населения с пунктов посадки на автомобильный транспорт, исходных пунктов пешей эвакуации непосредственно на пункты временного размещения в безопасных районах или на пункты временного размещения через разворачиваемые сборные эвакуационные пункты.

2.7. Планирование проведения эвакуации по территориальному принципу осуществляется предприятиями, организациями, учреждениями независимо от форм собственности (далее - организации), эксплуатирующими жилой фонд города, района, населенного пункта.

2.8. Планирование проведения эвакуации категорий населения, находящегося в социально значимых объектах, осуществляется совместно с преподавателями, воспитателями, обслуживающим персоналом и персоналом учреждений здравоохранения.

2.9. Сроки проведения эвакуации при угрозе возникновения чрезвычайной ситуации определяются с учетом следующих рекомендаций:

время на развертывание и подготовку к работе эвакуационных органов не должно превышать 4 часов с момента получения распоряжения на проведение эвакуации;

время проведения эвакуации населения в безопасные районы не должно превышать 8 часов с момента получения распоряжения на проведение эвакуации.

2.10. Планирование эвакуации материальных и культурных ценностей производится, как правило, после окончания эвакуации населения.

Перевозка материальных и культурных ценностей может выполняться одновременно с эвакуацией населения, если позволяет наличие транспортных средств и пропускная способность транспортных коммуникаций.

2.11. Планирование эвакуации сельскохозяйственных животных из животноводческих комплексов проводится, как правило, одновременно с эвакуацией населения.

Вывоз сельскохозяйственных животных в безопасные районы планируется транспортными средствами или, при большом количестве, гоном.

2.12. Планирование и подготовка к эвакуации материальных и культурных ценностей, сельскохозяйственных животных, их погрузка и выгрузка возлагается на организации, планирующие проведение эвакуации, и организации, планируемые к приему и размещению.

2.13. Определение организаций, осуществляющих прием и размещение материальных и культурных ценностей, сельскохозяйственных животных в безопасных районах выполняется организациями, в ведении или собственности которых находятся материальные и культурные ценности, сельскохозяйственные животные, подлежащие эвакуации, по согласованию с соответствующими органами государственной власти.

2.14. Для планирования эвакуации всего населения или части населения за пределы административно-территориальных границ города, района республиканского значения органы местного самоуправления предоставляют в

Министерство по делам гражданской обороны, чрезвычайным ситуациям и ликвидации последствий стихийных бедствий Донецкой Народной Республики (далее – МЧС ДНР) заявку на выделение безопасных районов на территории иных городов и районов Донецкой Народной Республики.

В заявке определяются:

обоснование невозможности размещения населения, подлежащего эвакуации, в пределах административно-территориальных границ города, района на основе анализа масштабов, степени опасности для населения зоны возможного поражения, формируемой на территории города, района;

численность населения, подлежащего эвакуации, в том числе по категориям населения.

МЧС ДНР на основании полученных заявок, по согласованию с органами местного самоуправления городов и районов, планируемых к приему и размещению эвакуируемого населения, определяет и представляет на утверждение Совету Министров Донецкой Народной Республики перечень безопасных районов для размещения населения, подлежащего эвакуации.

Выписки из утвержденного перечня доводятся органам местного самоуправления, планирующим проведение эвакуации и прием, размещение эвакуируемого населения на своей территории.

3. Планирование проведения, подготовка эвакуации

3.1. Планирование проведения эвакуации на местном уровне построения Единой государственной системы предупреждения и ликвидации чрезвычайных ситуаций (далее - Единая государственная система) осуществляется на основании распоряжения главы органа местного самоуправления о планировании проведения эвакуации населения, материальных и культурных ценностей из зон возможного поражения эвакуационными комиссиями и постоянно действующими органами управления, уполномоченными на решение задач в сфере гражданской обороны, защиты населения и территорий от чрезвычайных ситуаций органов местного самоуправления городов и районов республиканского значения.

Организация планирования, подготовки и общее руководство проведением эвакуации, а также подготовка безопасных районов для размещения эвакуируемого населения, его жизнеобеспечения, хранения материальных и культурных ценностей в органах местного самоуправления возлагается на их руководителей.

Подготовка распоряжения на планирование и проведение эвакуации возлагается на постоянно действующие органы управления, уполномоченные на решение задач в сфере гражданской обороны, защиты населения и территорий от чрезвычайных ситуаций органов местного самоуправления городов и районов республиканского значения.

3.2. Подготовка распоряжения на планирование проведения эвакуации на местном уровне построения Единой государственной системы включает:

подготовку выводов из оценки возможной обстановки в случае возникновения чрезвычайных ситуаций и определение зон возможного поражения, на территории которых необходимо выполнение эвакуационных мероприятий;

выполнение расчетов по определению объемов эвакуационных мероприятий по каждой зоне возможного поражения;

выполнение расчетов и подготовку предложений по определению способа и порядка проведения эвакуации населения из каждой зоны возможного поражения;

определение организаций в структуре территориальной подсистемы Единой государственной системы, привлекаемых к планированию видов обеспечения проведения эвакуации.

3.3. Выполнение расчетов по определению объемов эвакуационных мероприятий включает:

расчет численности населения, подлежащего эвакуации, по жилым кварталам, микрорайонам, поселкам, расположенным в зоне возможного поражения (по территориальному принципу);

расчет численности категорий населения, подлежащего эвакуации, по социально значимым объектам, расположенным в зоне возможного поражения;

расчет численности работников, подлежащих эвакуации, по организациям, расположенным в зоне возможного поражения;

расчет численности по видам сельскохозяйственных животных, подлежащих эвакуации, по животноводческим комплексам, расположенным в зоне возможного поражения;

расчет количества материальных и культурных ценностей, подлежащих эвакуации, по организациям, расположенным в зоне возможного поражения.

3.4. Выполнение расчетов по определению способа и порядка проведения эвакуации включает:

сведения о наличии транспортных средств общего и специализированного назначения по организациям, осуществляющим пассажирские перевозки на городских, пригородных, междугородних, международных маршрутах общего пользования, и организациям, имеющим ведомственный транспорт;

расчет численности населения, подлежащего эвакуации транспортными средствами и пешим порядком, по территориальному принципу;

расчет численности категорий населения по социально значимым объектам, подлежащего эвакуации транспортными средствами;

расчет численности работников организаций, подлежащих эвакуации транспортными средствами и пешим порядком;

расчет количества пунктов посадки населения на транспортные средства по организациям, разворачивающим пункты посадки; по местам развертывания; распределения населения по территориальному принципу; категорий населения, находящихся на социально значимых объектах; работников организаций по производственному принципу, подлежащих эвакуации транспортными средствами, по пунктам посадки;

расчет количества исходных пунктов пешей эвакуации по организациям, разворачивающим исходные пункты; по местам развертывания исходных пунктов; распределения населения по территориальному принципу, работников организаций по производственному принципу по исходным пунктам;

расчет количества пунктов временного размещения эвакуируемого населения в безопасных районах по организациям, разворачивающим пункты временного размещения; по местам развертывания; планируемой численности населения, подлежащего размещению;

расчет распределения населения, категорий населения, находящихся на социально значимых объектах, работников организаций, подлежащих эвакуации, по пунктам временного размещения;

расчет использования городского электротранспорта для эвакуационных перевозок по маршрутам движения от пунктов посадки на пункты высадки населения; планируемой численности населения, подлежащего вывозу городским электротранспортом.

В зависимости от установленного порядка проведения эвакуации, распоряжением главы органа местного самоуправления о планировании и проведении эвакуации населения, материальных и культурных ценностей из зон возможного поражения, дополнительно разрабатываются:

расчет количества сборных эвакуационных пунктов по организациям, разворачивающим сборные эвакуационные пункты, и местам расположения сборных эвакуационных пунктов;

расчет распределения населения, работников организаций, подлежащих эвакуации, по сборным эвакуационным пунктам;

расчет доставки населения от сборных эвакуационных пунктов на пункты временного размещения вывозом транспортными средствами или выводом пешим порядком.

3.5. При планировании двух и более пунктов временного размещения, сборных эвакуационных пунктов, пунктов посадки населения на транспортные средства, исходных пунктов пешей эвакуации, маршрутов эвакуации населения транспортными средствами, пешим порядком, они должны быть пронумерованы.

3.6. Для выполнения расчетов органы государственной власти, организации, социально значимые объекты, расположенные в зоне возможного поражения, предоставляют по запросу органов местного самоуправления информацию:

о численности населения, подлежащего эвакуации по территориальному принципу;

о численности работников организаций, работников и категорий населения социально значимых объектов, подлежащих эвакуации по производственному принципу;

о наличии в организациях ведомственного транспорта, планируемого для вывоза работников, материальных и культурных ценностей;

о потребности транспортных средств для вывоза населения, работников, категорий населения в безопасные районы.

3.7. На основании выполненного анализа и подготовленных расчетов руководитель органа местного самоуправления в распоряжении о планировании проведения эвакуации определяет:

порядок и сроки разработки планов эвакуации на местном и объектовом уровне построения Единой государственной системы;

районы, организации на территории города, района, в которых необходимо осуществлять эвакуационные мероприятия;

безопасные районы и пункты временного размещения населения (работников), подлежащих эвакуации;

порядок и способ эвакуации населения (работников) на пункты временного размещения;

время начала и окончания эвакуации;

задачи организациям в структуре территориальной подсистемы Единой государственной системы на планирование видов обеспечения проведения эвакуации.

3.8. Распоряжение главы органа местного самоуправления доводится руководителям организаций, осуществляющим планирование проведения эвакуации и планирование видов обеспечения проведения эвакуации в письменном виде.

4. Планирование проведения эвакуации

4.1. Планирование проведения эвакуации осуществляется путем разработки Плана эвакуации района, города, районов в городах, населенных пунктов районов при угрозе возникновения чрезвычайных ситуаций природного и техногенного характера (далее – План эвакуации).

4.2. План эвакуации состоит из титульного листа, разделов Плана эвакуации, отражающих проведение эвакуации из каждой зоны возможного поражения, определенных распоряжением главы органа местного самоуправления о планировании и проведение эвакуации и листа корректировки.

Количество разделов Плана эвакуации определяется количеством установленных зон, из которых планируется эвакуация.

К Плану эвакуации в качестве приложения разрабатывается карта (схема).

4.3. На титульном листе Плана эвакуации размещаются наименование Плана, должности, Ф.И.О. должностных лиц, утверждающих и согласовывающих План эвакуации.

Образец титульного листа Плана эвакуации – приложение 1 к Методическим рекомендациям.

4.4. Лист корректировки представляет собой таблицу, в которую вносятся записи при изменении содержания Плана эвакуации.

Форма таблицы включает следующие графы: номер по порядку, содержание пункта Плана эвакуации до изменения, содержание пункта Плана

эвакуации после внесения изменений, причина внесения изменений, дата внесения изменений, Ф.И.О. должностного лица, внесшего изменения.

4.5. Разделы Плана эвакуации состоят из текстовой части и расчетов, обуславливающих его разработку:

4.5.1. Текстовая часть каждого раздела Плана эвакуации состоит из четырех подразделов:

1 подраздел – выводы из оценки возможной обстановки в случае угрозы возникновения чрезвычайной ситуации, формирующей зону возможного поражения;

2 подраздел – порядок проведения эвакуации из зоны возможного поражения;

3 подраздел – порядок выполнения видов обеспечения при проведении эвакуации;

4 подраздел – порядок оповещения эвакуационных органов, населения о начале эвакуации и порядке ее проведения.

4.5.1.1. Содержание и методика разработки 1 подраздела Плана эвакуации из зоны возможного поражения (выводы из оценки возможной обстановки в случае угрозы возникновения чрезвычайной ситуации, формирующей зону возможного поражения).

а) В текстовой части указываются:

характеристика источника чрезвычайной ситуации природного и техногенного характера, формирующего зону возможного поражения;

характеристика опасности поражающих факторов для населения и территории, продолжительность воздействия поражающих факторов на население и территорию;

характеристика инфраструктуры города, населенного пункта района, размещенной в зоне возможного поражения: жилые кварталы; микрорайоны; социально значимые объекты; организации; животноводческие комплексы; административные здания органов государственной власти, органов местного самоуправления;

общая численность населения, подлежащего эвакуации по территориальному принципу;

общая численность работников и категорий населения социально значимых объектов, подлежащих эвакуации;

общая численность работников организаций, подлежащих эвакуации;

общая численность по видам сельскохозяйственных животных, подлежащих эвакуации из животноводческих комплексов. Для населенных пунктов районов указывается численность сельскохозяйственных животных, принадлежащих населению;

общее количество материальных и культурных ценностей, подлежащих эвакуации, в том числе органов государственной власти, органа местного самоуправления.

б) К текстовой части прилагаются расчеты, выполненные на этапе подготовки решения на планирование проведения эвакуации (подпункт 3.4 пункта 3 Методических рекомендаций).

4.5.1.2. Содержание и методика разработки 2 подраздела Плана эвакуации из зоны возможного поражения (порядок проведения эвакуации из зоны возможного поражения).

а) В текстовой части указываются:

сведения о безопасных районах для размещения населения, подлежащего эвакуации;

сведения о пунктах временного размещения эвакуируемого населения, в том числе для категорий населения, подлежащего эвакуации;

установленные распоряжением главы органа местного самоуправления о планировании проведения эвакуации способ и порядок проведения эвакуации. При порядке проведения эвакуации через сборные эвакуационные пункты указывается количество разворачиваемых сборных эвакуационных пунктов;

общая численность населения, планируемая к вывозу транспортными средствами, и очередность вывоза;

общая численность населения, планируемая к вывозу транспортными средствами, по территориальному принципу;

общая численность категорий населения, планируемая к вывозу транспортными средствами, из социально значимых объектов;

общая численность работников организаций, планируемая к вывозу транспортными средствами;

общее количество разворачиваемых пунктов посадки населения на транспортные средства, в том числе на территории жилых кварталов, микрорайонов, в социально значимых объектах, организациях;

общая численность населения, планируемая к выводу пешим порядком, в том числе по территориальному и производственному принципу;

общее количество разворачиваемых пунктов пешей эвакуации, в том числе на территории жилых кварталов, микрорайонов, в организациях;

количество планируемых маршрутов эвакуации населения транспортными средствами;

количество планируемых маршрутов пешей эвакуации;

краткая характеристика маршрутов эвакуации населения автомобильным транспортом и пешим порядком: протяженность маршрута; исходный пункт маршрута; конечный пункт маршрута;

планируемые виды и маршруты городского электротранспорта для вывоза населения (работников) от мест размещения за внешние границы зоны возможного поражения;

численность населения, планируемая к вывозу городским электротранспортом.

б) К текстовой части прилагаются расчеты, выполненные на этапе подготовки решения на планирование проведения эвакуации (подпункт 3.5 пункта 3 Методических рекомендаций).

4.5.1.3. Содержание и методика разработки 3 подраздела Плана эвакуации из зоны возможного поражения (порядок выполнения видов обеспечения при проведении эвакуации).

Раздел 3 разрабатывается на основании распоряжения главы органа местного самоуправления о планировании проведения эвакуации, определяющего задачи по видам обеспечения эвакуации, и организации, осуществляющие планирование и выполнение поставленных задач.

В 3 разделе Плана эвакуации отражаются следующие виды обеспечения проведения эвакуации: транспортное обеспечение, охрана общественного порядка и безопасности движения; медицинское обеспечение; материально-техническое обеспечение населения, подлежащего эвакуации:

а) Планирование организации транспортного обеспечения проведения эвакуации осуществляется путем разработки отдельного Плана транспортного обеспечения проведения эвакуации.

б) Организация охраны общественного порядка и безопасности движения при проведении эвакуации.

В текстовой части указываются:

организация выполнения задач охраны общественного порядка и безопасности движения;

распределение сил и средств для развертывания стационарных и подвижных постов, обеспечивающих: охрану общественного порядка на сборных эвакуационных пунктах, пунктах временного размещения, пунктах посадки населения на транспортные средства, исходных пунктах пешей эвакуации; регулирование движения и сопровождение автомобильных и пеших колонн на маршрутах эвакуации; оцепление зоны возможного поражения, охрану объектов на ее территории; охрану на маршрутах и местах хранения материальных и культурных ценностей, подлежащих эвакуации;

сроки готовности к выполнению задач.

К текстовой части прилагаются расчеты, определяющие по каждой задаче охраны общественного порядка и безопасности движения: организации (подразделения), выделяющие работников, транспортные средства; места развертывания стационарных и подвижных постов; численность работников и количество транспортных средств по каждому посту.

в) Организация медицинского обеспечения при проведении эвакуации.

В текстовой части указывается:

организация выполнения задач медицинского обеспечения;

распределение сил и средств учреждений здравоохранения, обеспечивающих: развертывание медицинских пунктов на сборных эвакуационных пунктах, пунктах временного размещения, пунктах посадки населения на транспортные средства, исходных пунктах пешей эвакуации; организацию санитарно-гигиенического контроля за условиями размещения, питания, водоснабжения, санитарного состояния в пунктах временного размещения эвакуируемого населения;

организация эвакуации пациентов (нетранспортабельных больных) из учреждений здравоохранения, расположенных в зоне возможного поражения;
учреждения здравоохранения, осуществляющие прием и размещение пациентов (нетранспортабельных больных), подлежащих эвакуации из учреждений здравоохранения, расположенных в зоне возможного поражения;
сроки готовности учреждений здравоохранения к выполнению задач.

К текстовой части прилагаются расчеты, определяющие задачи медицинского обеспечения: учреждения здравоохранения, выделяющие медицинский персонал, специализированный медицинский транспорт; численность выделяемого медицинского персонала и количество специализированного медицинского транспорта.

г) Организация материально-технического обеспечения при проведении эвакуации.

В текстовой части указывается:

организация выполнения задач материально-технического обеспечения;
распределение сил и средств организаций, обеспечивающих: развертывание на пунктах временного размещения стационарных и подвижных пунктов питания; развертывание подвижных пунктов вещевого снабжения, подвижных пунктов подвоза воды;

развертывание пунктов обогрева на пунктах посадки населения в автомобильный транспорт, исходных пунктах пешей эвакуации, маршрутах пешей эвакуации;

сроки готовности к работе формирований материально-технического обеспечения.

К текстовой части прилагаются расчеты, определяющие по каждой задаче материально-технического обеспечения: организации, выделяющие работников и специальную технику для развертывания стационарных и подвижных формирований; места развертывания формирований; численность работников и количество специальной техники по каждому формированию.

4.5.1.4. Содержание и методика разработки 4 подраздела Плана эвакуации из зоны возможного поражения (порядок оповещения эвакуационных органов, населения о начале эвакуации и порядке ее проведения):

а) В текстовой части указываются:

порядок оповещения населения, работников организаций, подлежащих эвакуации, о начале эвакуации и порядке ее проведения по техническим средствам системы централизованного оповещения, локальных и объектовых систем оповещения;

организация оповещения населения подвижными средствами оповещения;

порядок оповещения эвакуационных комиссий, организаций, осуществляющих развертывание пунктов посадки населения на транспортные средства, исходных пунктов пешей эвакуации, сборных эвакуационных пунктов, пунктов временного размещения и организаций, осуществляющих выполнение мероприятий по видам обеспечения эвакуации;

временные показатели выполнения оповещения.

б) К текстовой части прилагаются: схемы оповещения; расчет сил и средств оповещения населения подвижными средствами оповещения по организациям, выделяющим подвижные средства оповещения, группы оповещения и распределения сил и средств по маршрутам оповещения.

4.6. В приложении к Плану эвакуации на карте (схеме) эвакуации населения города (района) отображаются:

границы зоны возможного поражения;

места развертывания эвакуационной комиссии, сборных эвакуационных пунктов;

пункты посадки (высадки) населения на транспортные средства;

исходные районы пешей эвакуации населения;

пункты временного размещения эвакуируемого населения в безопасных районах;

маршруты вывоза населения транспортными средствами и эвакуации населения пешим порядком в безопасные районы;

посты регулирования движения на маршрутах эвакуации;

учреждения здравоохранения на маршрутах эвакуации и в районах пунктов временного размещения;

маршруты оповещения населения подвижными средствами оповещения.

Границы возможного поражения обозначаются красным цветом и подцветиваются:

зона заражения аварийно химически опасными веществами – желтым цветом;

зона катастрофического затопления – синим цветом;

зона опасных геологических процессов и явлений – черным цветом.

Маршруты эвакуации обозначаются коричневым цветом и отмечаются в соответствии с цветовым обозначением границ зоны возможного поражения.

4.7. Порядок согласования, утверждения и корректировки Плана эвакуации.

4.7.1. План эвакуации подписывается председателем эвакуационной комиссии и руководителем постоянно действующего органа управления, уполномоченного на решение задач в сфере гражданской обороны, защиты населения и территорий от чрезвычайных ситуаций органа местного самоуправления.

4.7.2. План эвакуации утверждается руководителем органа местного самоуправления.

4.7.3. План эвакуации согласовывается с руководителями организаций территориальной подсистемы Единой государственной системы, осуществляющими планирование видов обеспечения эвакуации.

4.7.4. Приложения к подразделам разделов Плана эвакуации подписываются:

приложения первого, второго, четвертого подразделов – председателем эвакуационной комиссии и руководителем постоянно действующего органа управления, уполномоченного на решение задач в сфере гражданской обороны,

защиты населения и территорий от чрезвычайных ситуаций органа местного самоуправления;

приложения 3 подраздела - руководителями организаций, осуществляющими планирование обеспечения эвакуационных мероприятий.

4.7.5. Карта (схема) утверждается руководителем органа местного самоуправления и подписывается председателем эвакуационной комиссии и руководителем постоянно действующего органа управления, уполномоченного на решение задач в сфере гражданской обороны, защиты населения и территорий от чрезвычайных ситуаций органа местного самоуправления.

4.7.6. План корректируется один раз в год (до 1 марта) или по требованию органов, осуществляющих государственный надзор в сфере предупреждения и ликвидации чрезвычайных ситуаций, с отображением внесенных изменений в листе корректировки.

4.7.7. Выписки из утвержденного Плана эвакуации (исходные данные для планирования) доводятся постоянно действующим органом управления, уполномоченным на решение задач в сфере гражданской обороны, защиты населения и территорий от чрезвычайных ситуаций органов местного самоуправления органам государственной власти, организациям, социально значимым объектам, планирующим проведение эвакуации из зон возможного поражения на административной территории органа местного самоуправления.

5. Организация планирования эвакуационных мероприятий на объектовом уровне построения Единой государственной системы предупреждения и ликвидации чрезвычайных ситуаций

5.1. Планирование проведения эвакуации на объектовом уровне построения Единой государственной системы осуществляется эвакуационными комиссиями (группами) и постоянно действующими органами управления, уполномоченными на решение задач в сфере гражданской обороны, защиты населения и территорий от чрезвычайных ситуаций органов государственной власти, организаций, расположенных в зонах возможного поражения.

5.2. Планирование эвакуации в органах государственной власти осуществляется для работников аппаратов органов государственной власти.

Органы государственной власти должны иметь обобщенные данные в целом за отрасль по эвакуации работников, материальных и культурных ценностей организаций, подлежащих эвакуации и находящихся в сфере их управления.

Планирование эвакуации организаций осуществляется для работников организаций.

Планирование осуществляется путем разработки Плана эвакуации работников аппарата органа государственной власти, организаций.

5.3. Разработка Плана эвакуации для городов и районов осуществляется на основании распоряжения главы органа местного самоуправления о планировании проведения эвакуации, а для организаций и аппарата органов государственной власти, расположенных на соответствующей территории, на

основании исходных данных, предоставляемых органами местного самоуправления.

5.4. Порядок принятия решения руководителями органов государственной власти, организаций о планировании проведения эвакуации и его содержание аналогично порядку принятия решения руководителем органа местного самоуправления (пункт 3.3 Методических рекомендаций).

5.5. Исходные данные для планирования предоставляются постоянно действующим органом управления, уполномоченным на решение задач в сфере гражданской обороны, защиты населения и территорий от чрезвычайных ситуаций органа местного самоуправления на основании утвержденного Плана эвакуации города, района.

5.6. План эвакуации работников аппарата органов государственной власти, работников организаций определяет:

порядок оповещения, сбора работников;

порядок инструктажа работников о порядке проведения эвакуации;

безопасные районы и пункты временного размещения работников, подлежащих эвакуации;

транспортные средства, выделяющиеся для эвакуации работников, и их распределение между структурными подразделениями;

пункты посадки (высадки) на транспортные средства, время прибытия на них работников;

исходные пункты пешей эвакуации, время прибытия на них работников (при эвакуации пешим порядком);

закрепленные сборные эвакуационные пункты (при порядке эвакуации через сборные эвакуационные пункты);

порядок размещения работников на пунктах временного размещения в безопасных районах;

организация обеспечения работников на пунктах временного размещения;

организация эвакуации материальных и культурных ценностей;

управление эвакуацией.

5.7. Планы эвакуации работников аппарата органов государственной власти, работников организаций утверждаются соответствующими руководителями и согласовываются с постоянно действующими органами управления, уполномоченными на решение задач в сфере гражданской обороны, защиты населения и территорий от чрезвычайных ситуаций органа местного самоуправления.

6. Организация планирования приема и размещения населения в безопасных районах

6.1. Планирование проведения приема и размещения населения осуществляется путем разработки плана приема и размещения эвакуируемого населения (далее – План).

6.2. План разрабатывается эвакуационной приемной комиссией и постоянно действующим органом управления, уполномоченным на решение задач в сфере гражданской обороны, защиты населения и территорий от чрезвычайных ситуаций органа местного самоуправления, осуществляющего прием и размещение на своей территории эвакуируемого населения.

6.3. При проведении эвакуации в границах городов и районов План приема и размещения эвакуируемого населения отдельно не разрабатывается, при этом в Планах эвакуации отражаются вопросы приема и размещения эвакуируемого населения.

6.4. Разработка Плана осуществляется на основании распоряжения главы органа местного самоуправления о планировании проведения приема и размещения эвакуируемого населения и исходных данных, предоставляемых органом местного самоуправления, планирующим проведение эвакуации, которые включают:

сведения о численности населения, планируемого к эвакуации, в том числе о численности работников по организациям, численности категорий населения;

сведения о численности населения, планируемого к вывозу транспортными средствами, и выводу пешим порядком;

сведения о маршрутах эвакуации автомобильным транспортом, пешим порядком и распределении численности населения по маршрутам;

сведения об организациях, планирующих эвакуацию материальных и культурных ценностей, в том числе сельскохозяйственных животных.

6.5. Структура Плана включает: титульный лист, текстовую часть с расчетами, лист корректировки.

К Плану в качестве приложения разрабатывается карта (схема).

6.6. Текстовая часть состоит из трех разделов:

1 раздел – Порядок приема и размещения прибывающего населения;

2 раздел – Порядок выполнения мероприятий по видам обеспечения при приеме и размещении прибывающего населения;

3 раздел – Порядок оповещения эвакуационной приемной комиссии, эвакуационных органов о начале выполнения эвакуационных приемных мероприятий.

6.7. В текстовой части Плана указываются:

количество эвакуируемого населения (работников), категорий населения, прибывающих на территорию города, района;

распределение населения, эвакуируемого на территорию города, района (по населенным пунктам);

сведения о пунктах временного размещения эвакуируемого населения и распределения прибывающего населения по пунктам временного размещения;

пункты высадки эвакуируемого населения и численности населения, прибывающего транспортными средствами;

пункты встречи пеших колонн и численность населения, прибывающего пешим порядком;

порядок и места развертывания пунктов временного расселения прибывающего населения;

порядок и сроки доставки эвакуируемого населения на пункты временного размещения и местам временного расселения;

порядок обеспечения эвакуированного населения питанием, водой, предметами первой необходимости, медицинским и другими видами обеспечения;

порядок оповещения эвакуационной приемной комиссии, должностных лиц организаций, привлекаемых к приему и размещению, а также проведению мероприятий по видам обеспечения эвакуируемого населения.

6.8. На карте (схеме) Плана указываются:

пункты высадки населения, эвакуируемого транспортными средствами;

пункты встречи пеших колонн;

места развертывания пунктов временного размещения;

маршруты доставки населения на пункты временного размещения;

места развертывания эвакуационных приемных комиссий.

6.9. На этапе подготовки распоряжения главы органа местного самоуправления о планировании проведения приема и размещения эвакуируемого населения орган местного самоуправления, планирующий прием и размещение, предоставляет органу местного самоуправления, планирующему эвакуацию, следующие исходные данные для разработки Плана эвакуации, которые включают:

сведения о распределении эвакуируемого населения по безопасным районам (районам города с районным делением, населенным пунктам района);

сведения о порядке размещения (расселения) населения, работников организаций, категорий населения в установленных безопасных районах;

сведения о пунктах высадки населения, эвакуируемого транспортными средствами, и пунктах встречи пеших колонн;

порядок доставки эвакуируемого населения от пунктов высадки, пунктов встречи пеших колонн в установленные безопасные районы к пунктам местам временного размещения (расселения).

6.10. Координация разработки и согласования Плана эвакуации и Плана приема и размещения эвакуируемого населения осуществляется органами управления, уполномоченными на решение задач гражданской обороны, защиты населения и территорий органов местного самоуправления, планирующих эвакуацию и прием, размещение населения.

6.11. Порядок утверждения, согласования и корректировки Плана аналогичен порядку утверждения, согласования и корректировки Плана эвакуации (пункт 4.7 Методических указаний).

План приема и размещения эвакуируемого населения согласовывается с руководителем органа местного самоуправления, планирующим эвакуацию.

Приложение
к Методическим рекомендациям по
планированию эвакуационных мероприятий на
местном уровне построения Единой
государственной системы предупреждения и
ликвидации чрезвычайных ситуаций (пункт 4.3)

«СОГЛАСОВАНО»

Руководитель _____ организации,
выполняющей мероприятия по
обеспечению эвакуации

Ф.И.О.

подпись

« ____ »

«УТВЕРЖДАЮ»

Глава администрации

город, район

Ф.И.О.

подпись

« ____ »

ПЛАН

эвакуации населения, материальных и культурных ценностей
_____ города, района

Председатель эвакуационной комиссии

Ф.И.О., подпись

« ____ » _____

Руководитель постоянно действующего органа
управления, уполномоченного на решение
задач в области гражданской обороны, защиты
населения и территорий от чрезвычайных
ситуаций

Ф.И.О., подпись

« ____ » _____

УТВЕРЖДЕНЫ

приказом МЧС ДНР
от 23.01.2018 № 19

МЕТОДИЧЕСКИЕ РЕКОМЕНДАЦИИ
по планированию транспортного обеспечения эвакуационных мероприятий на местном уровне построения Единой государственной системы предупреждения и ликвидации чрезвычайных ситуаций

1. Общие положения

1.1. Методические рекомендации по планированию транспортного обеспечения эвакуационных мероприятий на местном уровне построения Единой государственной системы предупреждения и ликвидации чрезвычайных ситуаций (далее – Методические рекомендации) определяют порядок планирования, подготовки и выполнения транспортного обеспечения эвакуационных мероприятий при угрозе возникновения или возникновении чрезвычайных ситуаций в мирное время.

1.2. Основные задачи транспортного обеспечения эвакуационных мероприятий:

вывоз населения из зон возможного поражения в безопасные районы на пункты временного размещения;

перевозка личных вещей населения при выполнении эвакуации пешим порядком;

вывоз материальных и культурных ценностей, подлежащих эвакуации, из зон возможного поражения в безопасные районы к местам временного хранения (размещения);

максимальное использование возможности всех видов транспорта для организации выполнения эвакуационных перевозок в сжатые сроки.

1.3. Планирование транспортного обеспечения эвакуационных мероприятий (далее – транспортное обеспечение) осуществляется в комплексе с планированием проведения эвакуации на основании Методических рекомендаций по планированию эвакуационных мероприятий на местном уровне построения Единой государственной системы предупреждения и ликвидации чрезвычайных ситуаций и настоящих Методических рекомендаций.

1.4. Планирование транспортного обеспечения осуществляется в соответствии с распоряжением руководителя органа местного самоуправления о планировании и проведении эвакуации.

1.5. Планирование транспортного обеспечения включает:

разработку планов транспортного обеспечения эвакуационных мероприятий (далее – План транспортного обеспечения);

проведение расчетов на выполнение эвакуационных перевозок по видам транспорта;

обеспечение подготовки транспортных средств к выполнению эвакуационных перевозок.

1.6. Планирование транспортного обеспечения осуществляется эвакуационными комиссиями и постоянно действующими органами управления, уполномоченными на решение задачи в сфере гражданской обороны, защиты населения и территорий от чрезвычайных ситуаций органов местного самоуправления (далее – органы управления ГО).

1.7. Планирование эвакуационных перевозок автомобильным транспортом и координация их выполнения осуществляется структурными подразделениями органов местного самоуправления, в сферу деятельности которых входит организация пассажирских и грузовых перевозок на соответствующих административных территориях (далее – органы управления автомобильным транспортом).

1.8. Планирование эвакуационных перевозок железнодорожным транспортом и координация их выполнения осуществляется Министерством транспорта Донецкой Народной Республики и находящимся в сфере его управления Государственным предприятием «Донецкая железная дорога» (далее – орган управления ж/д транспортом).

1.9. Подготовка автомобильного транспорта и выполнение эвакуационных перевозок возлагается на руководителей предприятий, учреждений, организаций, независимо от форм собственности (далее - организации), расположенных на административной территории органа местного самоуправления, и выделяющих автомобильный транспорт для выполнения эвакуационных перевозок.

2. Планирование эвакуационных перевозок автомобильным транспортом

2.1. Планирование эвакуационных перевозок автомобильным транспортом осуществляется на основании заявок на выделение транспорта для выполнения видов эвакуационных перевозок.

Заявки подаются органами управления ГО органам управления автомобильным транспортом.

2.2. В заявке в соответствии с решением руководителя органа местного самоуправления о планировании и проведение эвакуации определяются:

задачи органам управления и организациям, обеспечивающим эвакуационные перевозки;

виды транспортных перевозок автомобильным транспортом (население, категории населения, материальные и культурные ценности, в том числе сельскохозяйственные животные);

безопасные районы для вывоза эвакуируемого населения;

порядок и очередность выполнения эвакуационных перевозок населения (на пункты временного размещения непосредственно или на пункты временного размещения через сборные эвакуационные пункты), места развертывания пунктов временного размещения, сборных эвакуационных пунктов;

численность населения, работников организаций, работников и категорий населения социально значимых объектов, подлежащих вывозу автомобильным транспортом;

пункты посадки (высадки) населения, работников организаций, категорий населения на автомобильный транспорт;

сроки подачи (прибытия) транспортных средств на пункты посадки;

маршруты эвакуации автомобильным транспортом;

объемы перевозок материальных и культурных ценностей, в том числе сельскохозяйственных животных, подлежащих эвакуации автомобильным транспортом.

К заявке прилагаются сведения о наличии транспортных средств общего и специализированного назначения по организациям, осуществляющим пассажирские перевозки на городских, пригородных, междугородних, международных маршрутах общего пользования, и организациям, имеющим ведомственный транспорт.

2.3. Органы управления автомобильным транспортом на основании полученной заявки разрабатывают расчеты на выполнение эвакуационных перевозок, определяющие:

организации, которые планируются к выделению автомобильного транспорта для перевозки населения (грузов);

суточную возможность имеющегося в организациях автомобильного транспорта для перевозок населения, с учетом среднесуточного наличия автомобильного транспорта и его вместимости в соответствии с нормами;

распределение видов и объемов эвакуационных перевозок по организациям, выделяющим автомобильный транспорт для выполнения видов эвакуационных перевозок, с указанием привлекаемого транспорта по количеству, маркам и вместимости;

сроки готовности автомобильного транспорта к выполнению эвакуационных перевозок;

распределение выделяемого автомобильного транспорта по пунктам посадки на автомобильный транспорт и маршрутам выполнения перевозок. Сроки выполнения эвакуационных перевозок.

2.4. На основании выполненных расчетов органы управления автомобильным транспортом разрабатывают графики движения автомобильного транспорта.

2.5. Привлечение автомобильного транспорта, принадлежащего министерствам, ведомствам Донецкой Народной Республики, организациям, размещенным на административной территории органа местного самоуправления (по видам эвакуационных перевозок) осуществляется на основании распоряжения органа местного самоуправления.

2.6. Автомобильный транспорт общего назначения, выполняющий пассажирские перевозки на пригородных, междугородних и международных маршрутах общего пользования, привлекается к выполнению эвакуационных перевозок населения по согласованию с Министерством транспорта Донецкой Народной Республики.

2.7. Привлечение автомобильного транспорта к выполнению эвакуационных перевозок организаций, определенных решением органа местного самоуправления, осуществляется на основании договоров о транспортных эвакуационных перевозках в чрезвычайных ситуациях.

2.8. Договора заключаются органами местного самоуправления с организациями, автомобильный транспорт которых привлекается к выполнению эвакуационных перевозок.

Образец договора о транспортных эвакуационных перевозках в чрезвычайных ситуациях приведен в приложении 1 к настоящим Методическим рекомендациям.

2.9. Для обеспечения своевременного и организованного выполнения эвакуационных перевозок автомобильным транспортом на базе крупных организаций – владельцев автомобильного транспорта – автомобильные колонны для перевозки населения (грузов) могут создаваться распоряжением органа местного самоуправления.

Рекомендации по формированию автомобильных колонн для перевозки населения приведены в приложении 2 к настоящим Методическим рекомендациям.

2.10. Для решения задач, которые могут возникнуть в ходе выполнения эвакуационных перевозок вследствие изменений обстановки, определяется резерв автомобильного транспорта.

Резерв автомобильного транспорта размещается в местах, из которых обеспечивается его быстрое выдвижение для выполнения срочных задач. Количество транспортных средств в резерве может составлять 5-10% от потребности автомобильного транспорта, необходимого для проведения эвакуации.

3. Планирование эвакуационных перевозок железнодорожным транспортом

3.1. Планирование эвакуационных перевозок железнодорожным транспортом осуществляется на основании заявок на выделение железнодорожного транспорта (далее - ж/д транспорта) для выполнения эвакуационных перевозок по видам.

Заявки подают органы управления ГО Министерству транспорта Донецкой Народной Республики.

3.2. В заявке, в соответствии с решением руководителя органа местного самоуправления о планировании и проведении эвакуации, определяется:

численность населения, планируемая к эвакуации ж/д транспортом;

сроки выполнения эвакуационных перевозок ж/д транспортом;

безопасные районы размещения населения, подлежащего эвакуации - при эвакуации населения за пределы административно-территориальных границ города, района.

3.3. Органы управления ж/д транспортом на основании полученной заявки разрабатывают расчеты на выполнение эвакуационных перевозок, определяющие:

станции посадки и высадки эвакуируемого населения;

подвижной железнодорожный состав, привлекаемый для вывоза населения, его вместимость в соответствии с нормами;

сроки готовности ж/д транспорта к выполнению эвакуационных перевозок и сроки его подачи на станции посадки.

3.4. Органы управления ж/д транспортом на основании выполненных расчетов разрабатывают графики вывоза населения, подлежащего эвакуации.

3.5. Эвакуационные перевозки ж/д транспортом осуществляются на основании договоров о транспортных эвакуационных перевозках в чрезвычайных ситуациях, заключаемых органами местного самоуправления с органами управления ж/д транспортом в порядке, установленном Министерством транспорта Донецкой Народной Республики.

4. План транспортного обеспечения эвакуационных мероприятий

4.1. Разработка Плана транспортного обеспечения на местном уровне построения Единой государственной системы предупреждения и ликвидации чрезвычайных ситуаций (далее – Единая государственная система) осуществляется эвакуационными комиссиями и органами управления ГО.

4.2. План транспортного обеспечения разрабатывается по каждой зоне возможного поражения, с территории которой планируется эвакуация.

4.3. План транспортного обеспечения состоит из титульного листа, текстовой части и листа корректировки.

4.4. На титульном листе размещаются наименование Плана транспортного обеспечения, должности, Ф.И.О. должностных лиц, утверждающих и согласовывающих План транспортного обеспечения.

4.5. Лист корректировки представляет собой таблицу, в которую вносятся записи при изменении в содержании Плана транспортного обеспечения.

Форма таблицы включает следующие графы: номер по порядку, содержание пункта Плана транспортного обеспечения до изменения, содержание пункта Плана транспортного обеспечения после внесения изменений, причина внесения изменений, дата внесения изменений, Ф.И.О. должностного лица, внесшего изменения.

4.6. Текстовая часть Плана транспортного обеспечения состоит из трех разделов, к каждому разделу прилагаются расчеты, обуславливающие его разработку:

1 раздел – Порядок выполнения транспортного обеспечения эвакуационных перевозок;

2 раздел – Порядок приведения транспортных средств в готовность к выполнению эвакуационных перевозок;

3 раздел – Порядок выполнения мероприятий по обеспечению транспортных эвакуационных перевозок.

4.7. Содержание и методика разработки 1 раздела Плана транспортного обеспечения.

В текстовой части указываются:

задачи транспортного обеспечения по видам транспорта и видам эвакуационных перевозок из зоны возможного поражения;

объемы перевозок по видам транспорта (автомобильный, ж/д транспорт);

состав сил и средств транспортного обеспечения по видам перевозок: для автомобильного транспорта – виды и марки транспортных средств общего и специализированного назначения, количество привлекаемых автоколонн; для ж/д транспорта – количество поездов, вагонов, номера поездов;

порядок и очередность выполнения эвакуационных перевозок автомобильным транспортом;

сроки подачи автомобильного транспорта на пункты посадки населения, железнодорожных поездов на станции посадки;

маршруты движения автомобильного транспорта;

резерв автомобильного транспорта.

Также к 1 разделу прилагаются:

расчет наличия и возможности автомобильного транспорта общего и специализированного назначения по организациям, выделяющим транспорт для обеспечения мероприятий эвакуационных перевозок;

расчеты распределения автомобильного (железнодорожного) транспорта для выполнения перевозок населения, работников организаций, работников и категорий населения социально значимых объектов;

расчет автомобильного (железнодорожного) транспорта для выполнения перевозок материальных и культурных ценностей, подлежащих эвакуации;

расчет резерва автомобильного транспорта;

графики подачи автомобильного транспорта на пункты посадки населения и движения автомобильных колонн по маршрутам к пунктам высадки населения;

графики вывоза населения, подлежащего эвакуации ж/д транспортом.

4.8. Содержание и методика разработки 2 раздела Плана транспортного обеспечения.

В текстовой части указываются:

порядок и сроки приведения в готовность к действиям органов управления автомобильным транспортом и органов управления железнодорожным транспортом;

порядок и сроки приведения в готовность к действиям организаций, выделяющих транспортные средства, разворачивающих пункты посадки населения на транспорт, формирующих автомобильные колонны;

организация управления транспортом.

Также ко 2 разделу прилагаются:

схемы организации управления и связи;

календарный план приведения сил и средств транспортного обеспечения в готовность к выполнению задач.

4.9. Содержание и методика разработки 3 раздела Плана транспортного обеспечения.

В текстовой части указываются:

порядок обеспечения транспортных средств при выполнении эвакуационных перевозок горюче-смазочными материалами;

порядок технического обеспечения транспортных средств.

Также к 3 разделу прилагаются:

расчет потребности в горюче-смазочных материалах для автомобильного транспорта, привлекаемого для выполнения эвакуационных перевозок;

расчет сил и средств по организациям, привлекаемым к обеспечению автомобильного транспорта горюче-смазочными материалами;

расчет сил и средств по организациям, привлекаемым к выполнению технического обеспечения автомобильного транспорта, и выделяющих эвакуационные группы на маршруты эвакуации.

4.10. План транспортного обеспечения подписывается руководителем органа управления автомобильным транспортом и утверждается руководителем органа местного самоуправления.

4.11. План транспортного обеспечения согласовывается председателем эвакуационной комиссии и руководителем органа управления ГО.

При разработке в Плане транспортного обеспечения вопросов вывоза населения, подлежащего эвакуации железнодорожным транспортом и автомобильным транспортом, осуществляющим пассажирские перевозки на пригородных, междугородних, международных маршрутах общего пользования, План согласовывается с Министерством транспорта Донецкой Народной Республики.

4.12. Первый экземпляр Плана транспортного обеспечения является приложением к Плану эвакуации города, района; второй экземпляр предоставляется органу управления автомобильным транспортом (органу управления ж/д транспортом).

4.13. Задания (выписки) из Плана транспортного обеспечения органы местного самоуправления доводят распоряжением главы органа местного самоуправления непосредственным исполнителям эвакуационных перевозок и организациям, привлекаемым к выполнению мероприятий по обеспечению эвакуационных перевозок.

4.14. При введении в действие Плана транспортного обеспечения транспортные средства с водителями (автомобильные колонны), привлекаемые для эвакуационных перевозок, поступают в оперативное подчинение органам управления автомобильным транспортом.

5. Планирование транспортного обеспечения эвакуационных мероприятий на объектовом уровне построения Единой государственной системы предупреждения и ликвидации чрезвычайных ситуаций

5.1. Планирование транспортного обеспечения эвакуационных перевозок в организациях – непосредственных исполнителях эвакуационных перевозок – осуществляется постоянно действующими органами управления, уполномоченными на решение задач в сфере гражданской обороны, защиты населения и территорий от чрезвычайных ситуаций.

5.2. Планирование осуществляется путем разработки Плана организации транспортных эвакуационных перевозок (далее – План транспортных перевозок).

5.3. Разработка Плана транспортных перевозок осуществляется на основании задания органа местного самоуправления руководителям организаций, выполняющих эвакуационные перевозки населения (грузов), договоров о транспортных перевозках в чрезвычайных ситуациях и решения

органа местного самоуправления о создании автомобильных колонн для перевозки населения (грузов).

5.4. В задании организациям, осуществляющим эвакуационные перевозки населения, указывается:

- объем перевозок (населения, категории населения);
- количество и состав транспортных средств для выполнения перевозок;
- пункты посадки населения на транспорт, закрепленные за организацией;
- сроки подачи (прибытия) транспорта на пункты посадки;
- маршруты перевозок и пункты высадки населения;
- сроки выполнения эвакуационных перевозок.

5.5. В задании организациям, осуществляющим эвакуационные перевозки грузов (материальных и культурных ценностей) указывается:

- время, место подачи транспортных средств;

- объем перевозок грузов;

- количество транспортных средств;

количество рейсов транспортных средств и объем перевозок грузов каждым рейсом.

5.6. План транспортных перевозок организаций в соответствии с установленным заданием определяет порядок:

- формирования, укомплектования автомобильных колонн (выделяемого транспорта) водительским составом, обеспечения транспорта горюче-смазочными материалами, запасными частями;

- подготовки выделяемого транспорта к выполнению эвакуационных перевозок населения (обеспечение грузовых автомобилей лестницами для посадки и высадки, скамейками для сидения людей в кузове) и определенных видов грузов;

- организации своевременного оповещения, сбора и отправки транспортных средств для выполнения эвакуационных перевозок;

- подготовки к работе администрации пунктов посадки (высадки) населения на транспорт для выполнения работ в период проведения эвакуации;

- организации управления транспортными средствами во время выполнения эвакуационных перевозок;

- подготовки должностных лиц к управлению транспортом во время выполнения эвакуационных перевозок, водительского состава к действиям в условиях чрезвычайных ситуаций;

- контроля при перевозке грузов за погрузкой (выгрузкой) и креплением грузов, обеспечения сохранности грузов во время перевозок.

5.7. План транспортных перевозок согласовывается с соответствующим территориальным органом управления ГО органа местного самоуправления и утверждается руководителем организации.

Приложение 1
к Методическим рекомендациям по
планированию транспортного обеспечения
эвакуационных мероприятий на местном
уровне построения Единой государственной
системы предупреждения и ликвидации
чрезвычайных ситуаций (подпункт 2.8)

ДОГОВОР № _____

о транспортных эвакуационных перевозках при чрезвычайных ситуациях
г. _____ «___» _____

Администрация (города, района) _____ в лице главы (заместителя
главы администрации) _____, действующего на основании
_____, далее «Заказчик» с одной стороны, и

_____,
(наименование организации-перевозчика)
далее «Исполнитель», в лице _____, действующего на
основании _____, с другой стороны,
заключили настоящий Договор о нижеследующем:

1. Предмет Договора

Предметом настоящего договора является обеспечение эвакуационных перевозок с привлечением транспортных средств Исполнителя в случае угрозы возникновения или возникновения чрезвычайных ситуаций природного и техногенного характера.

2. Обязанности сторон

Заказчик и Исполнитель обязаны в своих взаимоотношениях руководствоваться законами Донецкой Народной Республики «О защите населения и территорий от чрезвычайных ситуаций природного и техногенного характера», «О транспорте», «Об автомобильном транспорте», Порядком эвакуации населения, материальных и культурных ценностей в случае угрозы возникновения или возникновения чрезвычайных ситуаций природного и техногенного характера, утвержденным постановлением Совета Министров Донецкой Народной Республики от 26.04.2017 № 6-35.

2.1. Обязанности Исполнителя

2.1.1. Исполнитель не позднее четырех часов после получения распоряжения на выполнение эвакуационных перевозок обязан поставить технически исправный автомобильный транспорт с водителями, полной заправкой горюче-смазочными материалами на _____ (указывается номер, адрес пункта посадки на транспорт, сборного эвакуационного пункта).

2.1.2. Количество и тип поставляемого транспорта определяется приложением к настоящему Договору.

2.1.3. Исполнитель обязан обеспечить проведение инструктажа водителей по технике безопасности движения во время выполнения эвакуационных перевозок и предрейсовый медицинский осмотр водителей.

2.2. Обязанности Заказчика

2.2.1. Обеспечение выполнения требований действующего законодательства по соблюдению режима труда и отдыха водителей при выполнении заданий по эвакуационным перевозкам.

2.2.2. Осуществление заправки транспортных средств горюче-смазочными материалами, технического обслуживания транспортных средств в ходе выполнения эвакуационных перевозок.

2.2.3. Заказчик обязуется не передавать обязанности по настоящему Договору другим лицам.

2.2.4. Заказчик не позднее 10-дневного срока с момента получения от Исполнителя сметы стоимости услуг по выполнению эвакуационных перевозок возмещает Исполнителю стоимость транспортных услуг и убытки, причиненные во время выполнения эвакуационных перевозок.

3. Порядок проведения расчетов

3.1. Стоимость услуг, которые предоставляет Исполнитель в соответствии с настоящим Договором, в течение срока выполнения эвакуационных перевозок, определяется, исходя из фактического привлечения транспортных средств и предоставления транспортных услуг, затрат по обеспечению и действующих тарифов на момент предоставления услуг в соответствии с согласованной с Заказчиком сметой.

3.2. Расчеты за предоставленные Исполнителем услуги осуществляются Заказчиком за счет и в пределах средств, выделяемых на проведение мероприятий гражданской обороны в соответствии с законодательством Донецкой Народной Республики в порядке, предусмотренном пунктом 2.2.4 настоящего Договора.

4. Ответственность сторон

При нарушении условий настоящего договора виновная сторона несет ответственность согласно действующему законодательству Донецкой Народной Республики.

5. Разрешение споров

5.1. Разрешение споров по данному договору осуществляется путем переговоров между сторонами.

5.2. В случае недостижения взаимного согласия споры разрешаются согласно законодательству Донецкой Народной Республики.

6. Конфиденциальность

Стороны соглашаются, что текст договора, какие-либо материалы, информация и сведения, которые касаются Договора, являются конфиденциальными и не могут передаваться третьим лицам без предварительного согласия другой стороны Договора, кроме случаев, когда такая передача связана с получением официальных разрешений, документов для выполнения обязательств по Договору, а также в случаях, предусмотренных действующим законодательством, которое регулирует обязанности сторон Договора.

7. Другие условия

7.1. Все изменения к настоящему Договору должны быть оформлены в письменном виде, подписаны сторонами, скреплены печатями и являются неотъемлемой частью Договора.

7.2. Договор подписан в двух экземплярах (по одному для каждой стороны), которые имеют одинаковую юридическую силу.

7.3. Настоящий Договор набирает силу с момента его подписания и действует до _____.

Все приложения и изменения к настоящему Договору являются неотъемлемой частью, если они подписаны представителями сторон в установленном законодательством порядке.

8. Юридические адреса и подписи реквизиты сторон:

Заказчик

Исполнитель

М.П.

М.П.

Приложение к договору № _____ от _____
о транспортных эвакуационных перевозках при чрезвычайных ситуациях.

Задание на выделение транспортных средств для выполнения транспортных перевозок, предусмотренных Планом транспортного обеспечения эвакуационных мероприятий города (района)

№ п/п	Наименование организаций, частных собственников-владельцев транспортных средств	Выделяется транспортных средств			Транспорт специализированного назначения, тип, ед.
		Всего автомобилей	Автобусы, ед., количество посадочных мест	Грузовые автомобили, количество посадочных мест	
1	2	3	4	5	6

Заказчик

Исполнитель

М.П.

М.П.

Приложение 2
к Методическим рекомендациям по
планированию транспортного обеспечения
эвакуационных мероприятий на местном
уровне построения Единой государственной
системы предупреждения и ликвидации
чрезвычайных ситуаций (подпункт 2.9)

Рекомендации

по формированию автомобильных колонн для перевозки эвакуируемого населения при угрозе возникновения или возникновении чрезвычайных ситуаций природного и техногенного характера

Автомобильные колонны для перевозки населения (далее – колонны) формируются на базе автотранспортных предприятий или других крупных владельцев транспортных средств, которые заключают договора с органами местного самоуправления на местах на пассажирские перевозки в период проведения эвакуации.

Структура автомобильных колонн включает:

начальника автоколонны, заместителя начальника автоколонны, механика автоколонны;
звенья для перевозки людей;
ремонтное звено.

Количество звеньев для перевозки людей, в зависимости от наличия автомобилей, может быть от 3 до 5. Каждое звено для перевозки людей включает от 7 до 10 машин.

В состав каждой колонны целесообразно включать автобусы, работающие на одном маршруте, и пополнять колонну до необходимой численности за счет местных организаций, имеющих одну-две машины.

Задания на создание колонн устанавливаются распоряжением органа местного самоуправления на этапе планирования транспортного обеспечения эвакуационных перевозок.

Организации, формирующие колонны, разрабатывают паспорт автомобильной колонны.

Паспорт разрабатывается в 2 экземплярах, первый экземпляр находится в организации, формирующей колонну; второй экземпляр прилагается к Плану транспортного обеспечения эвакуационных мероприятий города, района.

ПАСПОРТ
автомобильной колонны № _____

1. Данные по автомобильной колонне

Назначение колонны _____

Формирование колонны _____

Вместимость транспорта колонны (чел.) _____

Пункт формирования (сбор) _____

Срок готовности Ч+ _____

(ч – время получения распоряжения на приведение колонны в готовность к перевозкам)

2. Должностные лица колонны:

Начальник _____

Заместитель начальника _____

Механик _____

3. Организации, формирующие колонну

№ п/п	Наименование организаций, частных собственников, выделяющих технику	Всего автомобилей	Авто - бусов	Грузовых	Транспортные средства специализированного назначения	Водители
1	2	3	4	5	6	7

4. Использование колонны

№ п/п	Наименование организаций, которым выделяется автотранспорт. Пункт посадки	Срок прибытия на пункт посадки Ч+	Наименование (номер) звена колонны, численность автомобилей	Численность населения, подлежащего вывозу	Пункт высадки	Мар - шрут дви - жения
1	2	3	4	5	6	7

5. Дополнительные данные

Пункт заправки горюче-смазочными материалами

Пункт технического обслуживания и ремонта

Место сбора после завершения эвакуационных перевозок

Начальник органа управления автомобильным транспортом органа местного самоуправления

Ф.И.О.ПОДПИСЬ

Руководитель организации, формирующей колонну

Ф.И.О.ПОДПИСЬ

Приложение к паспорту

6. Состав автоколонны № _____ (на момент корректировки плана транспортного обеспечения эвакуационных мероприятий)

№ п/п	Организации, частные лица, выделяющие автотранспорт в колонну	Марка автомобиля	Номер	Ф.И.О. руководителя, частного лица, выделяющего автотранспорт	Домашний адрес	Телефон
1	2	3	4	5	6	7

Начальник автоколонны № _____

Ф.И.О.ПОДПИСЬ

УТВЕРЖДЕНЫ

приказом МЧС ДНР
от 23.01.2018 № 19

**МЕТОДИЧЕСКИЕ РЕКОМЕНДАЦИИ
по организации работы пунктов временного размещения населения,
пострадавшего в чрезвычайных ситуациях**

1. Общие положения

1.1. Пункты временного размещения населения, пострадавшего в чрезвычайных ситуациях (далее - ПВР) предназначены для временного размещения эвакуируемого населения и организации выполнения первоочередных задач его жизнеобеспечения.

1.2. Планирование создания ПВР осуществляется органами местного самоуправления в период разработки планов эвакуации населения, материальных и культурных ценностей города, района (населенного пункта района) при угрозе возникновения или возникновении чрезвычайных ситуаций природного и техногенного характера.

1.3. Базовой основой создания ПВР является использование и подготовка жилых, общественных и административных зданий в безопасных районах для приема, временного размещения и первоочередного жизнеобеспечения эвакуируемого населения (далее – стационарные ПВР).

1.4. При планировании создания стационарных ПВР органы местного самоуправления заблаговременно изучают и определяют возможность использования жилых, общественных и административных зданий независимо от форм собственности и ведомственной принадлежности в соответствии с законодательством Донецкой Народной Республики.

1.5. При выборе места развертывания стационарных ПВР следует предусматривать:

максимальное использование социальной, инженерной, транспортной инфраструктуры городов и районов республиканского назначения;

недопущение или нанесение минимального ущерба естественным экологическим системам и необратимых изменений в окружающей природной среде.

1.6. Для размещения категорий эвакуируемого населения следует учитывать предназначение организаций, на базе которых может планироваться к развертыванию ПВР:

учреждения дошкольного образования, санатории, пансионаты, базы отдыха планируются для размещения в первую очередь эвакуируемых детей, нетрудоспособного населения и обслуживающего персонала, находящихся в подлежащих эвакуации стационарных организациях – дома ребенка, школы-интернаты, дома инвалидов, дома содержания престарелых граждан;

лечебные учреждения планируются для размещения нетранспортабельных больных и медицинского персонала, находящихся в лечебных учреждениях, подлежащих эвакуации;

категории эвакуируемого населения, нуждающегося в первичной медико-санитарной помощи – беременные женщины, кормящие матери, семьи с детьми дошкольного возраста, больные с хроническими заболеваниями - размещаются в стационарных ПВР, имеющих максимальные условия жизнеобеспечения и медицинского обслуживания;

работники государственных органов исполнительной власти, органов местного самоуправления, организаций, имеющие жилые, общественные и административные здания, расположенные в безопасных районах, размещаются в указанных зданиях.

1.7. ПВР обеспечивают выполнение функций по приему эвакуационного населения.

2. Задачи пунктов временного размещения населения, пострадавшего в чрезвычайных ситуациях

2.1. Основными задачами ПВР при повседневной деятельности являются: планирование и подготовка к осуществлению мероприятий по организованному приему населения, выводимого из зон возможных чрезвычайных ситуаций;

разработка необходимой документации;

заблаговременная подготовка помещений, инвентаря и средств связи;

обучение администрации ПВР действиям по приему, учету и размещению пострадавшего населения в чрезвычайных ситуациях;

практическая отработка вопросов оповещения, сбора и функционирования администрации ПВР;

участие в учениях, тренировках и проверках, проводимых территориальными органами Министерства по делам гражданской обороны, чрезвычайным ситуациям и ликвидации последствий стихийных бедствий Донецкой Народной Республики (далее - МЧС ДНР), органами местного самоуправления.

2.2. Основными задачами ПВР при возникновении чрезвычайных ситуаций являются:

развертывание в установленные планом сроки ПВР;

организация встречи прибывающего на ПВР эвакуируемого населения;

организация информирования населения о порядке работы ПВР;

регистрация пребывающего населения (при совмещении функций ПВР с функциями приемного эвакуационного пункта);

размещение пребывающего населения;

организация работы информационной службы;

организация предоставления медицинской и психологической помощи временно размещенному населению;

- организация первоочередных мероприятий по жизнеобеспечению временно размещаемого населения;
- организация размещения личного транспорта граждан, прибывающего на ПВР;
- охрана общественного порядка;
- регистрация документов, удостоверяющих личность пребывающего населения и размещение в ПВР;
- организация постоянного взаимодействия с эвакуационной комиссией.

3. Состав администрации пунктов временного размещения населения, пострадавшего в чрезвычайных ситуациях

3.1. Начальник ПВР назначается распоряжением главы органа местного самоуправления. Состав администрации ПВР назначается руководителем организации, на базе которой развертывается ПВР.

Типовая организационная структура ПВР представлена в приложении 1 (численный состав администрации ПВР может изменяться в зависимости от численности размещаемого населения).

3.2. Для функционирования ПВР выделяются силы и средства:

- от территориального подразделения Министерства внутренних дел Донецкой Народной Республики (далее – МВД ДНР) для обеспечения охраны общественного порядка и регулирования при необходимости движения в районе расположения ПВР;

- от медицинских учреждений для организации медицинского обеспечения временно размещенного на ПВР населения;

- от территориального подразделения МЧС ДНР для организации обеспечения пожарной безопасности;

- от предприятий торговли и общественного питания для организации питания и обеспечения предметами первой необходимости размещаемого на ПВР населения.

Указанные силы и средства выделяются согласно расчетам плана эвакуации населения, материальных и культурных ценностей города, района (населенного пункта района) при угрозе возникновения или возникновении чрезвычайных ситуаций природного и техногенного характера.

4. Организация работы пунктов временного размещения населения, пострадавшего в чрезвычайных ситуациях

4.1. Расчеты для подготовки, планирования, приема пострадавшего населения и распределения его по ПВР отражаются в плане эвакуации населения, материальных и культурных ценностей города, района (населенного пункта района) при угрозе возникновения или возникновении чрезвычайных ситуаций природного и техногенного характера органа местного самоуправления, выписки из которого доводятся руководителям организаций на базе которых планируется создание ПВР.

4.2. Руководитель организации, на базе которой разворачивается ПВР, организует разработку документов, материально-техническое обеспечение, необходимое для функционирования ПВР, практическое обучение администрации ПВР и несет персональную ответственность за готовность ПВР.

4.3. В своей деятельности администрация ПВР подчиняется эвакуационной комиссии органа местного самоуправления.

4.4. Администрация ПВР для обеспечения жизнедеятельности населения составляет заявки на материальные средства, продукты питания для представления в эвакуационную комиссию.

4.5. В целях организации работы ПВР его администрацией издаются следующие документы:

- приказ руководителя организации о создании ПВР;
- функциональные обязанности администрации ПВР;
- штатно-должностной список администрации ПВР;
- табель оснащения медицинского пункта ПВР;
- схема оповещения и сбора администрации ПВР (приложение 2);
- схема связи и управления ПВР (приложение 3);
- журнал регистрации размещаемого в ПВР населения (приложение 4);
- журнал полученных и отданных распоряжений, донесений и докладов в ПВР (приложение 5);
- журнал отзывов и предложений размещаемого в ПВР населения;
- журнал учёта инструктажа по пожарной безопасности.

4.6. Для обеспечения функционирования ПВР необходимы:

- указатели расположения элементов ПВР и передвижения населения;
- перечень сигналов оповещения и порядок действий по ним;
- электрические фонари;
- первичные средства пожаротушения;
- электромегафоны;
- инвентарь для уборки помещений и территории.

4.7. Весь личный состав администрации ПВР должен носить на груди бейджик с указанием должности, фамилии, имени и отчества.

4.8. Все помещения и вся прилегающая к ПВР территория должны быть хорошо освещены.

4.9. У начальника ПВР должны быть следующие документы:

- функциональные обязанности начальника ПВР;
- схема оповещения личного состава ПВР (приложение 2);
- список работников ПВР;
- схема размещения элементов ПВР;
- удостоверение начальника ПВР (приложение 6);
- функциональные обязанности администрации ПВР.

4.10. Документы группы регистрации и учета пострадавшего населения:

- журнал регистрации эвакуируемого населения в ПВР (приложение 4);
- функциональные обязанности.

4.11. Документы медицинского пункта:

журнал регистрации пострадавшего населения, обратившегося за медицинской помощью, а также другими документами, регламентированными приказами Министерства здравоохранения Донецкой Народной Республики.

4.12. Документы стола справок:

журнал полученных и отданных распоряжений, донесений и докладов ПВР (приложение 7);

журнал отзывов и предложений размещаемого в ПВР населения;

список размещенного в ПВР населения;

список выбывшего из ПВР населения с направлением выбытия.

4.13. С получением распоряжения органа местного самоуправления, руководитель организации - начальник ПВР организует прием и размещение пострадавшего населения согласно календарному плану действий администрации ПВР.

4.14. Для размещения медицинского пункта, комнаты психологического обеспечения и организации пункта питания, развертываемых соответственно медицинской организацией и предприятием общественного питания, начальник ПВР предусматривает отдельные помещения.

4.15. Расходы на проведение мероприятий по временному размещению пострадавшего населения и его первоочередному жизнеобеспечению осуществляются за счет средств органа местного самоуправления в соответствии с законодательством Донецкой Народной Республики.

5. Содержание помещений и территории пунктов временного размещения населения, пострадавшего в чрезвычайных ситуациях

5.1. Все здания, помещения и участки территории должны содержаться в чистоте и порядке. Каждый руководитель ПВР отвечает за правильное использование зданий и помещений, за сохранность мебели, инвентаря и оборудования, пожарную безопасность.

5.2. Комнаты должны быть пронумерованы, на наружной стороне входной двери каждой комнаты вывешивается табличка с указанием номера комнаты и ее назначения, а внутри каждой комнаты - опись находящегося в ней имущества.

5.3. Помещения обеспечиваются первичными средствами пожаротушения согласно действующим нормам.

5.4. В помещениях ПВР на видном месте должны быть вывешены на информационных стендах распорядок дня, регламент работы, схема размещения, план эвакуации на случай пожара, опись имущества, другие необходимые инструкции и журнал отзывов и предложений размещаемого в ПВР населения.

Также могут быть установлены телевизоры, радиоаппаратура, холодильники и другая бытовая техника.

5.5. Имеющиеся вентиляционные устройства должны содержаться в исправном состоянии.

5.6. При отсутствии водопровода в отапливаемых помещениях устанавливаются наливные умывальники; вода в них должна быть круглосуточно.

5.7. Зимой в жилых помещениях поддерживается температура воздуха не ниже +18°C.

5.8. Курение в зданиях и помещениях ПВР запрещается.

5.9. ПВР рекомендуется оборудовать душевой комнатой - из расчета 3-5 душевых сеток на этажную секцию, комнатой для умывания - из расчета один умывальник на 5 - 7 человек, туалетом - из расчета два унитаза на 10 - 12 человек, а также мойкой на этажную секцию для стирки одежды. При умывальниках должно быть мыло.

5.10. Наружные туалеты устраиваются с водонепроницаемыми выгребными ямами на расстоянии 40 - 100 метров от жилых помещений, столовых.

6. Функциональные обязанности должностных лиц пунктов временного размещения населения, пострадавшего в чрезвычайных ситуациях

6.1. Начальник ПВР отвечает за организацию регистрации, подготовку и прием пострадавшего населения, за организацию работы всей администрации ПВР. Он несет персональную ответственность за организацию, подготовку и прием пострадавшего населения.

6.2. Начальник ПВР при повседневной деятельности обязан:
совершенствовать свои знания по руководящим документам приема и размещения пострадавшего населения;

знать количество принимаемого пострадавшего населения;

организовать разработку необходимой документации ПВР;

осуществлять контроль за укомплектованностью штата администрации ПВР;

организовывать обучение и инструктаж сотрудников администрации ПВР по приему, учету и размещению пострадавшего населения в чрезвычайных ситуациях;

разрабатывать и доводить порядок оповещения сотрудников администрации ПВР;

распределять обязанности между сотрудниками администрации ПВР;

участвовать в учениях, тренировках и проверках, проводимых органами местного самоуправления, постоянно действующими органами управления Единой государственной системы предупреждения и ликвидации чрезвычайных ситуаций (далее - Единая государственная система);

поддерживать связь с местной комиссией по предупреждению и ликвидации чрезвычайных ситуаций и обеспечению пожарной безопасности.

6.3. Начальник ПВР при возникновении чрезвычайной ситуации обязан:

установить связь с эвакуационной комиссией и с организациями, участвующими в жизнеобеспечении населения;

организовать полное развертывание ПВР и подготовку к приему и размещению людей;

организовать учет прибывающего населения и его размещение;

контролировать ведение документации ПВР;

организовать обеспечение жизнедеятельности эвакуируемого населения;

организовать поддержание в ПВР общественного порядка и требований пожарной безопасности (приложение 7);

организовать информирование пострадавшего населения об обстановке;

своевременно представлять донесения о ходе приема и размещения населения в эвакуационную комиссию;

организовать подготовку пострадавшего населения к отправке в пункты длительного проживания.

6.4. Заместитель начальника ПВР отвечает за разработку документации, обеспечение ПВР необходимыми оборудованием и имуществом, подготовку администрации и практическое проведение приема пострадавшего населения; за развертывание ПВР и работу группы охраны общественного порядка и пожарной безопасности, комнаты матери и ребенка и медицинского пункта. Он подчиняется начальнику ПВР и является прямым начальником всей администрации ПВР. В отсутствие начальника ПВР он выполняет его обязанности.

6.5. Заместитель начальника ПВР при повседневной деятельности обязан:

знать руководящие документы по организации приема и размещения пострадавшего населения;

изучить порядок развертывания ПВР;

организовать разработку документации ПВР;

организовать подготовку работников;

организовать подготовку необходимого оборудования и имущества;

заблаговременно готовить помещения, инвентарь и средства связи;

проводить практическую отработку вопросов оповещения, сбора и функционирования администрации ПВР;

участвовать в учениях, тренировках и проверках, проводимых постоянно действующими органами управления Единой государственной системы.

6.6. Заместитель начальника ПВР при возникновении чрезвычайных ситуаций обязан:

организовать оповещение и сбор членов ПВР с началом мероприятий по размещению пострадавшего населения;

в установленный срок привести в готовность к приему и размещению пострадавшего населения личный состав, помещение, связь и оборудование ПВР;

провести полное развертывание ПВР и подготовку к приему и размещению населения;

поддерживать связь с организациями, выделяющими транспорт для ПВР;

руководить работой группы охраны общественного порядка и пожарной безопасности, комнаты матери и ребенка и медицинского пункта;

организовать обеспечение пострадавшего населения водой и оказание медицинской помощи;

представлять сведения о ходе приема пострадавшего населения.

6.7. Начальник группы встречи, приема, регистрации и размещения отвечает за ведение персонального учета, регистрацию и размещение эвакуируемого населения, обобщение, анализ и представление сведений о прибытии и размещении эвакуируемого населения, за представление докладов в эвакуационную комиссию. Он подчиняется начальнику и заместителю начальника ПВР и является прямым начальником личного состава группы.

6.8. Начальник группы встречи, приема, регистрации и размещения в повседневной деятельности обязан:

- знать руководящие документы по организации приема и размещения пострадавшего населения;

- организовать подготовку работников группы;

- разработать необходимую документацию группы по учету и размещению прибывшего пострадавшего населения;

- изучить порядок прибытия на ПВР пострадавшего населения и порядок его размещения;

- участвовать в учениях, тренировках и проверках, проводимых постоянно действующими органами управления Единой государственной системы.

6.9. Начальник группы встречи, приема, регистрации и размещения при возникновении чрезвычайной ситуации обязан:

- подготовить рабочие места группы и доложить о готовности группы к приему населения, эвакуируемого из зон возможных чрезвычайных ситуаций;

- распределять обязанности между членами группы;

- организовать учет, регистрацию и размещение пострадавшего населения;

- доводить своевременно информацию о всех изменениях в обстановке до пострадавшего населения;

- докладывать начальнику ПВР о ходе приема и размещения прибывшего пострадавшего населения;

- передавать в стол справок списки размещенного в ПВР населения, а также списки выбывшего из ПВР населения с направлением выбытия;

- составлять списки пострадавшего населения начальникам и старшим колонн при отправке их в пункты длительного проживания.

6.10. Начальник группы комплектования, отправки и сопровождения отвечает за ведение учета транспорта и его распределение для вывоза пострадавшего населения к местам постоянного размещения, организованную отправку колонн в сопровождении проводников по населенным пунктам района. Он подчиняется начальнику и заместителю начальника ПВР и является прямым начальником личного состава группы.

6.11. Начальник группы комплектования, отправки и сопровождения при повседневной деятельности обязан:

- знать руководящие документы по организации приема и размещения пострадавшего населения;

- организовать подготовку работников группы;

знать какой транспорт, от каких организаций выделяется на ПВР для вывоза пострадавшего населения, порядок установления связи с руководителями этих организаций;

знать количество прибывающего пострадавшего населения, маршруты следования и места временного размещения пострадавшего населения;

разработать необходимую документацию группы;

изучить порядок прибытия на ПВР пострадавшего населения и порядок его комплектования, отправки и сопровождения;

участвовать в учениях, тренировках и проверках, проводимых постоянно действующими органами управления Единой государственной системы.

6.12. Начальник группы комплектования, отправки и сопровождения при возникновении чрезвычайной ситуации обязан:

при поступлении распоряжения на прием населения - подготовить рабочие места, документацию группы и доложить о готовности группы к приему населения, эвакуируемого из зон чрезвычайной ситуации;

вести учет выделяемого транспорта и его распределение для вывоза пострадавшего населения к местам временного размещения;

осуществлять организованную отставку колонн в сопровождении ГАИ МВД ДНР по населенным пунктам района.

6.13. Начальник группы охраны общественного порядка и пожарной безопасности отвечает за поддержание общественного порядка на территории ПВР, организованный выход пострадавших на посадку в транспорт или к исходным пунктам маршрутов пешей эвакуации.

6.14. Начальник группы охраны общественного порядка и пожарной безопасности при повседневной деятельности обязан:

организовать подготовку личного состава группы;

участвовать в учениях, тренировках и проверках, проводимых постоянно действующими органами управления Единой государственной системы.

6.15. Начальник группы охраны общественного порядка и пожарной безопасности при возникновении чрезвычайной ситуации обязан:

обеспечивать безопасность граждан и поддержание общественного порядка и пожарной безопасности на территории ПВР;

организованный выход пострадавшего населения к местам временного размещения.

6.16. Начальник медицинского пункта отвечает за своевременное оказание медицинской помощи заболевшим пострадавшим и госпитализацию нуждающихся в ней в учреждение здравоохранения; за контроль санитарного состояния помещений ПВР и прилегающей территории.

6.17. Начальник медицинского пункта в режиме чрезвычайной ситуации обязан:

оказывать первую медицинскую помощь заболевшим пострадавшим;

госпитализировать нуждающихся пострадавших в ближайшее медицинское учреждение;

контролировать санитарное состояние помещений и территории ПВР;

участвовать в разработке режима питания и составлении раскладок продуктов;

осуществлять систематический медицинский контроль за качеством питания личного состава и доброкачественностью воды;

контролировать качество продовольствия на продовольственном складе ПВР и в пункте приема пищи, а также качество приготовленной пищи.

6.18. Старший (старшая) стола справок отвечает за своевременное предоставление информации по всем вопросам работы ПВР обратившимся за справками пострадавшим. Он (она) подчиняется заместителю начальника ПВР и является прямым начальником сотрудников стола справок.

6.19. Старший (старшая) стола справок в режиме повседневной деятельности обязан (обязана):

иметь адреса и номера телефонов организаций, выделяющих транспорт;
знать порядок установления связи с руководителями этих организаций;
подготовить справочные документы.

6.20. Старший (старшая) стола справок в режиме чрезвычайной ситуации обязан (обязана) давать справки пострадавшему населению о нахождении пунктов питания, медицинских организаций, отделений связи и банка, о порядке работы бытовых учреждений и их местонахождении и по всем вопросам, связанным с размещением населения на данный ПВР.

6.21. Психолог отвечает за психологическое обеспечение пострадавших при чрезвычайной ситуации.

6.22. Психолог обязан в режиме чрезвычайной ситуации:

оказывать экстренную психологическую помощь пострадавшим в результате чрезвычайной ситуации;

проводить мероприятия по реабилитации пострадавших при чрезвычайной ситуации.

7. Организация питания в пунктах временного размещения населения, пострадавшего в чрезвычайных ситуациях

7.1. Организация питания пострадавшего населения осуществляется за счет средств органов местного самоуправления, гуманитарной помощи.

7.2. Для населения, пребывающего в ПВР, устанавливается трехразовое питание.

7.3. Часы приема пищи населением определяются начальником ПВР.

7.4. Контроль за состоянием питания населения ПВР осуществляется начальником ПВР, его заместителем, начальниками медицинской и продовольственной служб.

8 . Требования пожарной безопасности

Общие требования по пожарной безопасности устанавливают НАПБ А.01.001-2004 «Правила пожарной безопасности в Украине», действие которых распространяется на предприятия, учреждения, организации и другие объекты (здания, сооружения, технологические линии), а также жилые дома, которые эксплуатируются, строятся, реконструируются, технически переоснащаются и расширяются, за исключением подземных сооружений и транспортных средств, требования к которым определяются в специальных нормативных документах.

Обеспечивая пожарную безопасность, следует также руководствоваться стандартами, строительными нормами, Правилами устройства электроустановок и ДНАОП 0.00-1.32-01 «Правила устройства электроустановок. Электрооборудование специальных установок», нормами технологического проектирования и другими нормативными актами, исходя из сферы их действия, которые регламентируют требования пожарной безопасности.

Количество и размеры эвакуационных выходов из зданий и помещений, их конструктивные и планировочные решения, условия освещенности, обеспечения незадымленности, протяженность путей эвакуации, их облицовки (отделки) должны соответствовать противопожарным требованиям строительных норм.

Приложение 1
к Методическим рекомендациям
по организации работы пунктов
временного размещения
населения, пострадавшего в
чрезвычайных ситуациях
(подпункт 3.1)

Типовая структура администрации пункта временного размещения

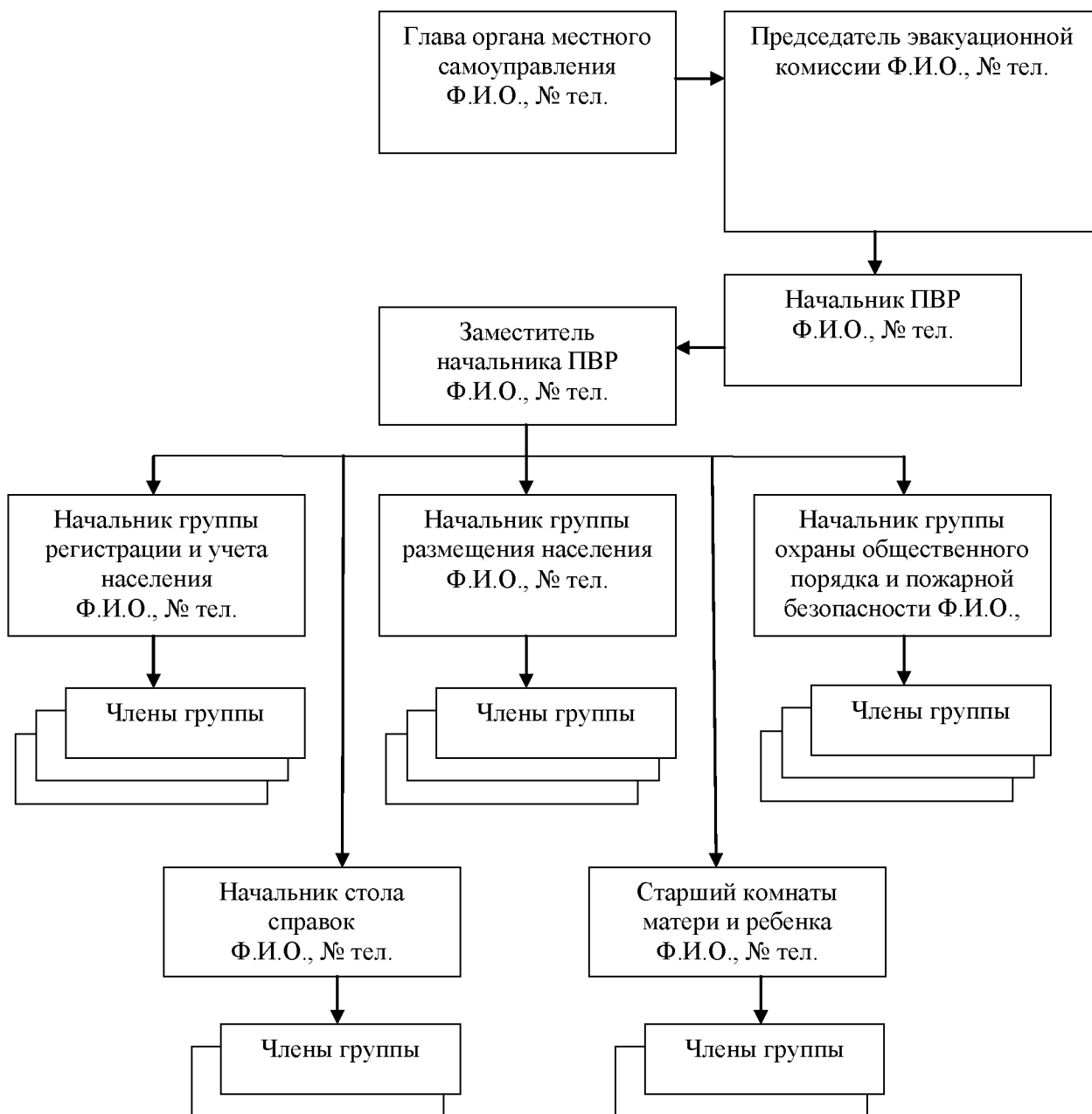


Начальник пункта временного размещения

(подпись, ФИО, дата)

Приложение 2
к Методическим рекомендациям
по организации работы пунктов
временного размещения
населения, пострадавшего в
чрезвычайных ситуациях
(подпункты 4.5, 4.9)

**Схема
оповещения и сбора администрации пункта временного размещения**

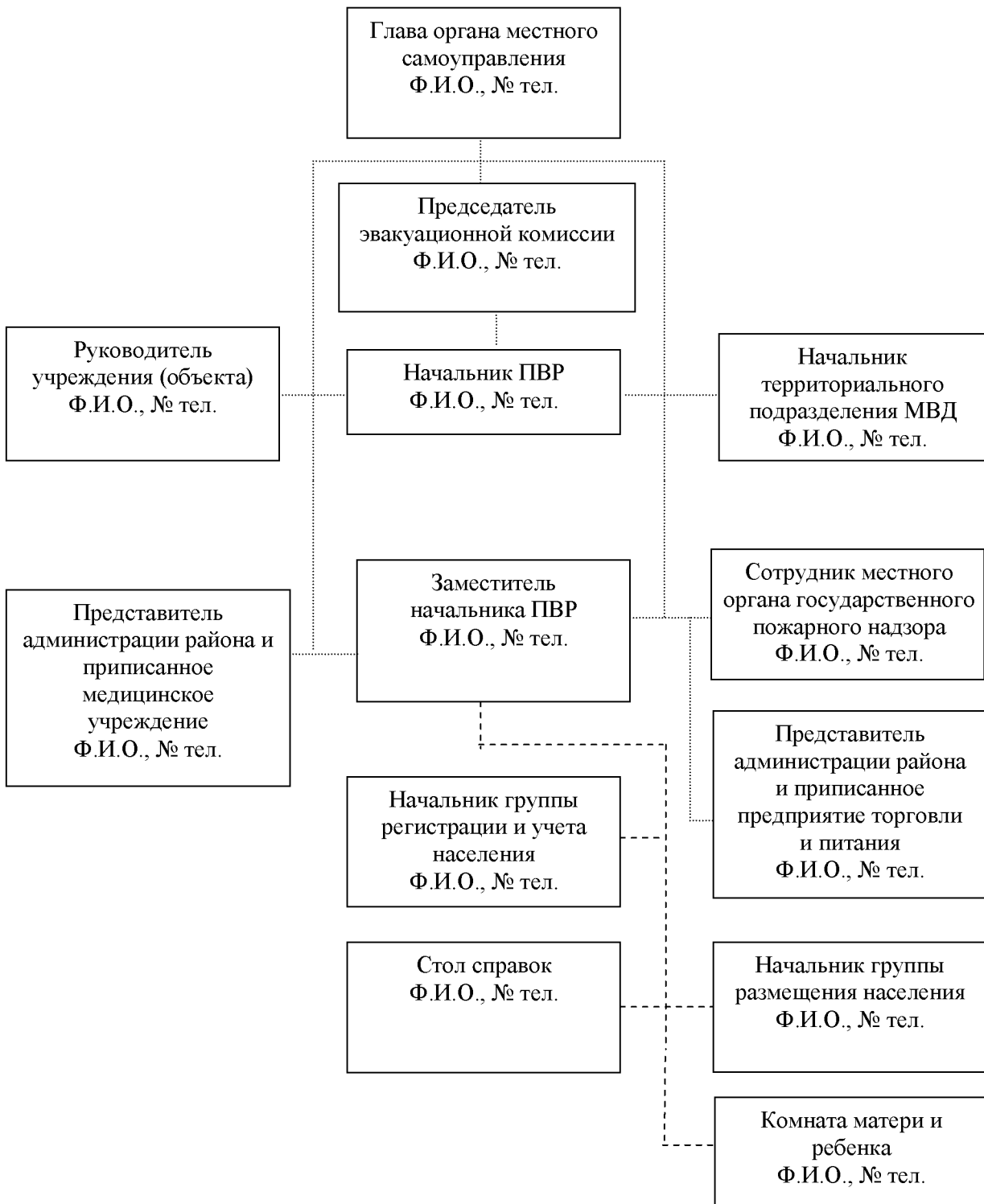


Начальник пункта временного размещения

(подпись, ФИО, дата)

Приложение 3
к Методическим рекомендациям
по организации работы пунктов
временного размещения
населения, пострадавшего в
чрезвычайных ситуациях
(подпункт 4.5)

**Схема
связи и управления пункта временного размещения**



Начальник пункта временного размещения

(подпись, ФИО, дата)

Приложение 4
к Методическим рекомендациям
по организации работы пунктов
временного размещения
населения, пострадавшего в
чрезвычайных ситуациях
(подпункты 4.5, 4.10)

Журнал
регистрации пострадавшего населения в пункте временного размещения

№ пп	Ф.И.О. размещенного в ПВР	Возраст	Домашний адрес	Место работы	Время, час, мин.		Примечание
					приб.	убыт.	
1.							
2.							
3.							
4.							
5.							
6.							
7.							
8.							
9.							
10.							
11.							
12.							
13.							
14.							
15.							
16.							
17.							
18.							
19.							
20.							
21.							
22.							
23.							
24.							
25.							
	ИТОГО:						

Приложение 5
к Методическим рекомендациям
по организации работы пунктов
временного размещения
населения, пострадавшего в
чрезвычайных ситуациях
(подпункт 4.5)

**Журнал
полученных и отданных распоряжений, донесений и докладов
пункта временного размещения**

Дата и время получения (передачи) информации	От кого поступило распоряжение (донесение)	Краткое содержание (Ф.И.О., объект, № телефона)	Кому доведено	Фамилия и роспись принявшего (передавшего) распоряжение (донесение)	Примечание

Примечание: журнал ведет дежурный стола справок администрации пункта временного размещения.

Приложение 6
к Методическим рекомендациям
по организации работы пунктов
временного размещения
населения, пострадавшего в
чрезвычайных ситуациях
(подпункт 4.9)

УДОСТОВЕРЕНИЕ

Выдано

тов. _____ в том, что он
действительно назначен начальником пункта временного размещения № _____ по
приему и размещению эвакуированного населения при возникновении чрезвычайных
ситуаций _____ города (района).

м.п.

Председатель комиссией по предупреждению и ликвидации чрезвычайных ситуаций и
обеспечению пожарной безопасности

_____ города (района)

(подпись)

20 ____ г.

Приложение 7
к Методическим рекомендациям
по организации работы пунктов
временного размещения
населения, пострадавшего в
чрезвычайных ситуациях
(подпункт 4.12)

**Обязательство
по соблюдению установленных правил размещения
в ПВР граждан, пострадавших в ЧС**

1. Я _____

(Фамилия, имя, отчество)

и члены моей семьи: _____

(Степень родства. Фамилия, имя и отчество члена семьи)

в период размещения в ПВР № _____, находящегося по адресу:

обязуюсь:

- соблюдать Правила внутреннего распорядка пункта временного размещения пострадавшего в ЧС населения (далее - ПВР, пункт) и обязанности граждан, находящихся в нем, установленные его администрацией;

- предоставлять необходимую информацию и документы должностным лицам администрации ПВР, для организации регистрации и учета прибывающих в пункт граждан и ведения адресно-справочной работы;

- соблюдать в ПВР общественный порядок;

- бережно относиться к помещениям, имуществу и оборудованию ПВР, поддерживать в здании пункта необходимые санитарные нормы, правила пожарной безопасности;

- в случае нанесения мною или членами моей семьи пункту материального ущерба (порча помещений, а также мебели, постельных принадлежностей, имущества, инвентаря, оборудования и т.д. ПВР или их хищение), компенсировать его из личных средств;

- по окончании функционирования ПВР выехать из пункта в сроки, определенные его администрацией.

2. Я и члены моей семьи ознакомлены с Правилами внутреннего распорядка ПВР населения и обязанностями граждан находящихся в нем и предупреждены об ответственности за нарушение указанных правил.

3. Моя контактная информация:

-мобильный телефон _____

-рабочий телефон _____

-телефон и адрес проживания моих родственников.

Дата

Подпись